



TÜRKİYE
YÜZYILI

100
TÜRKİYE CUMHURİYETİ NİN YÜZÜNCÜ YILI

**T. C. PERŞEMBE KAYMAKAMLIĞI
SARAY İLKOKULU MÜDÜRLÜĞÜ**

**2024 – 2028
STRATEJİK PLANI**



T.C. PERŞEMBE KAYMAKAMLIĐI

SARAY İLKOKULU MÜDÜRLÜĐÜ

2024-2028

STRATEJİK PLANI



PERŞEMBE
SARAY İLKOKULU MÜDÜRLÜĐÜ

Rapor; 5018 sayılı Kamu Mali Yönetimi ve Kontrol Kanunu'nun 41'inci maddesi ve bu maddeye dayanılarak yürürlüğe konulan "Kamu İdarelerince Hazırlanacak Stratejik Planlar ve Performans Programları ile Faaliyet Raporlarına İlişkin Usul ve Esaslar Hakkında Yönetmelik" hükümlerine göre Strateji Geliştirme Başkanlığınca hazırlanmış Saray İlkokulu Müdürlüğüne uyarlanmıştır.

“Eğitimdir ki, bir milleti ya özgür, bağımsız, şanlı, yüksek bir topluluk halinde yaşatır; ya da esaret ve sefaletle terk eder..”

Mustafa Kemal ATATÜRK



Okul/Kurum Bilgileri



İli:Ordu		İlçesi: Perşembe	
Adres:	Saray Mahallesi Pirahmet Soka Dış Kapı No:86 PERŞEMBE/ORDU	Coğrafi Konum (link)	https://goo.gl/maps/EPzRgZT8PgT2
Telefon Numarası:	0 452 567 71 20	Faks Numarası:	
e- Posta Adresi:	739515@meb.k12.tr	Web sayfasıadresi:	http://sarayilkokulu.meb.k12.tr/
Kurum Kodu:	7395151	Öğretim Şekli:	Tam Gün

SUNUŞ



Eđitimnin amacı herkesin tam ve fırsat eřitliđi iinde, bireylerin yařam projelerini hayata geirmesini zenginleřtirecek potansiyellerle donatımını sađlamak, onları giriřimde bulunmaktan ve sorumluluk yklenmekten kaınmayan, eleřtirel dřünme becerilerine sahip aktif yurttařlar olmaya ynlendirmek, insan hakları, demokrasi ve evresel, kltrel ve estetik deđerler konusunda duyarlı olmalarını sađlamaktır.

Saray İlkokulu Mdrlđ lke kaynaklarının en etkin ve verimli kullanılması iin stratejik ynetim anlayıřıyla; kurum kltr ve kimliđinin oluřturulmasını sađlarken ynetim ve organizasyon anlamında kendini gerekleřtirirken kaynak kullanımını konusunda ekonomik, verimli, etkin ve etkili olacaktır. Okulumuz, eđitim ve đretimde blgesinde saygın bir yer almıř olup, bu ynde alıřmalarını tm kadrosuyla daha da ileriye gtrmeye kararlıdır.

2019-2023 Saray İlkokulu Mdrlđ Stratejik Planına katkı sađlayan okulumuz alıřanları ve paydařları ile okulumuz Stratejik Plan Hazırlama Ekibine ve Stratejik Plan st Kuruluna teřekkr ederim.

Zekiye GRSOY

Md.Yet.đrt.

İÇİNDEKİLER

1. GİRİŞ VE STRATEJİK PLANIN HAZIRLIK SÜRECİ

- 1.1. Strateji Geliştirme Kurulu ve Stratejik Plan Ekibi
- 1.2. Planlama Süreci

2. DURUM ANALİZİ

- 2.1. Kurumsal Tarihçe
- 2.2. Uygulanmakta Olan Planın Değerlendirilmesi
- 2.3. Mevzuat Analizi
- 2.4. Üst Politika Belgelerinin Analizi
- 2.5. Faaliyet Alanları ile Ürün ve Hizmetlerin Belirlenmesi
- 2.6. Paydaş Analizi
- 2.7. Kuruluş İçi Analiz
 - 2.7.1. Teşkilat Yapısı
 - 2.7.2. İnsan Kaynakları
 - 2.7.3. Teknolojik Düzey
 - 2.7.4. Mali Kaynaklar
 - 2.7.5. İstatistik Veriler
- 2.8. Dış Çevre Analizi (Politik, Ekonomik, Sosyal, Teknolojik, Yasal ve Çevresel Çevre Analizi -PESTLE)
- 2.9. Güçlü ve Zayıf Yönler ile Fırsatlar ve Tehditler, (GZFT) Analizi Tespit ve İhtiyaçların Belirlenmesi

3. GELECEĞE BAKIŞ

- 3.1. Misyon
- 3.2. Vizyon
- 3.3. Temel Değerler

4. AMAÇ, HEDEF VE STRATEJİLERİN BELİRLENMESİ

- 4.1. Amaçlar
- 4.2. Hedefler
- 4.3. Performans Göstergeleri
- 4.4. Stratejilerin Belirlenmesi
- 4.5. Maliyetlendirme

5. İZLEME VE DEĞERLENDİRME

6. Tablo/Şekil/Grafikler/Ekler

Şekil 1: Paydaş Analizi**Error! Bookmark not defined.**

Şekil 2: Teşkilat Şeması**Error! Bookmark not defined.**

Tablo 1: Strateji Geliştirme Kurulu ve Stratejik Plan Ekibi.... **Error! Bookmark not defined.**

Tablo 2: Üst Politika Belgeleri Analiz Tablosu**Error! Bookmark not defined.**

Tablo 3: Faaliyet Alanları/Ürün ve Hizmetler Tablosu..... **Error! Bookmark not defined.**

Tablo 4: Paydaş Görüş Anketi Tablosu.....**Error! Bookmark not defined.**

Tablo 5: Çalışanların Görev Dağılımı**Error! Bookmark not defined.**

Tablo 6: İdari Personelin Hizmet Süresine İlişkin Bilgiler **Error! Bookmark not defined.**

Tablo 7: İdari Personelin Katıldığı Hizmet İçi Programları **Error! Bookmark not defined.**

Tablo 8: Öğretmenlerin Hizmet Süreleri.....**Error! Bookmark not defined.**

Tablo 9: Öğretmenlerin Katıldığı Hizmet İçi Programları 51

Tablo 10: Mevcut Hizmetli/Memur Sayısı **Error! Bookmark not defined.**

Tablo 11: Teknolojik Araç-Gereç Durumu 54

Tablo 12: Fiziki Mekan Durumu **Error! Bookmark not defined.**

Tablo 13: Kaynak Tablosu **Error! Bookmark not defined.**

Tablo 14: Harcama Kalemleri **Error! Bookmark not defined.**

Tablo 15: *Gelir-Gider Tablosu* **Error! Bookmark not defined.**

Tablo 16: Pestle Analiz Tablosu..... **Error! Bookmark not defined.**

Tablo 17: Amaç, Hedef, Gösterge ve Stratejilere İlişkin Kart Tablosu..... **Error! Bookmark not defined.**

Tablo 18: Amaç ve Hedef Maliyetleri..... **Error! Bookmark not defined.**

Tablo 19: Hedef ve Strateji Sorumlulukları **Error! Bookmark not defined.**

Tablo 20: İzleme ve Değerlendirme Şablonu..... **Error! Bookmark not defined.**

1. GİRİŞ VE STRATEJİK PLANIN HAZIRLIK SÜRECİ

1.1. Strateji Geliştirme Kurulu ve Stratejik Plan Ekibi

2024-2028 dönemi stratejik plan hazırlanması süreci Üst Kurul ve Stratejik Plan Ekibinin oluşturulması ile başlamıştır. Ekip tarafından oluşturulan çalışma takvimi kapsamında ilk aşamada durum analizi çalışmaları yapılmış ve durum analizi aşamasında paydaşlarımızın plan sürecine aktif katılımını sağlamak üzere paydaş anketi, toplantı ve görüşmeler yapılmıştır.

Durum analizinin ardından geleceğe yönelim bölümüne geçilerek okulumuzun amaç, hedef, gösterge ve eylemleri belirlenmiştir.

Strateji Geliştirme Kurulu: Saray İlkokulu Müdürlüğü 2024-2028 Strateji Geliştirme Kurulu, stratejik planlama çalışmalarını takip etmek ve ekiplerden bilgi alarak çalışmaları yönlendirmek üzere Müdür Yetkili Öğretmen başkanlığında, Öğretmen (2), Okul Aile Birliği Başkanı (1) ve Okul Aile Birliği Yönetim Kurulu Üyesi (1) olmak üzere toplam 5 kişiden oluşturulmuştur.

MEB Stratejik Planlama Ekibi: Saray İlkokulu Müdürlüğü 2024-2028 Stratejik Planlama Ekibi Müdür Yetkili Öğretmen başkanlığında, öğretmen (2) ve veli (2) olmak üzere 4 kişiden oluşturulmuştur. Bu ekibe Tablo 1’de yer verilmiştir.

.Tablo 1. Strateji Geliştirme Kurulu ve Stratejik Plan Ekibi Tablosu

Strateji Geliştirme Kurulu Bilgileri		Stratejik Plan Ekibi Bilgileri	
Adı Soyadı	Ünvanı	Adı Soyadı	Ünvanı
Zekiye GÜRİSOY	Uzman Öğrt.	Zekiye GÜRİSOY	Uzman Öğrt.
Elif YILMAZ	Baş Öğrt.	Elif YILMAZ	Baş Öğrt.
Emel UZUNÇAKMAK	Uzman Öğrt.	Emel UZUNÇAKMAK	Uzman Öğrt.
Zekiye KUMAŞ	Okul Aile Birliği Ba	Kübra MICIK	Veli.
Meryem CAN	Okul Aile Birli		
	üyesi		

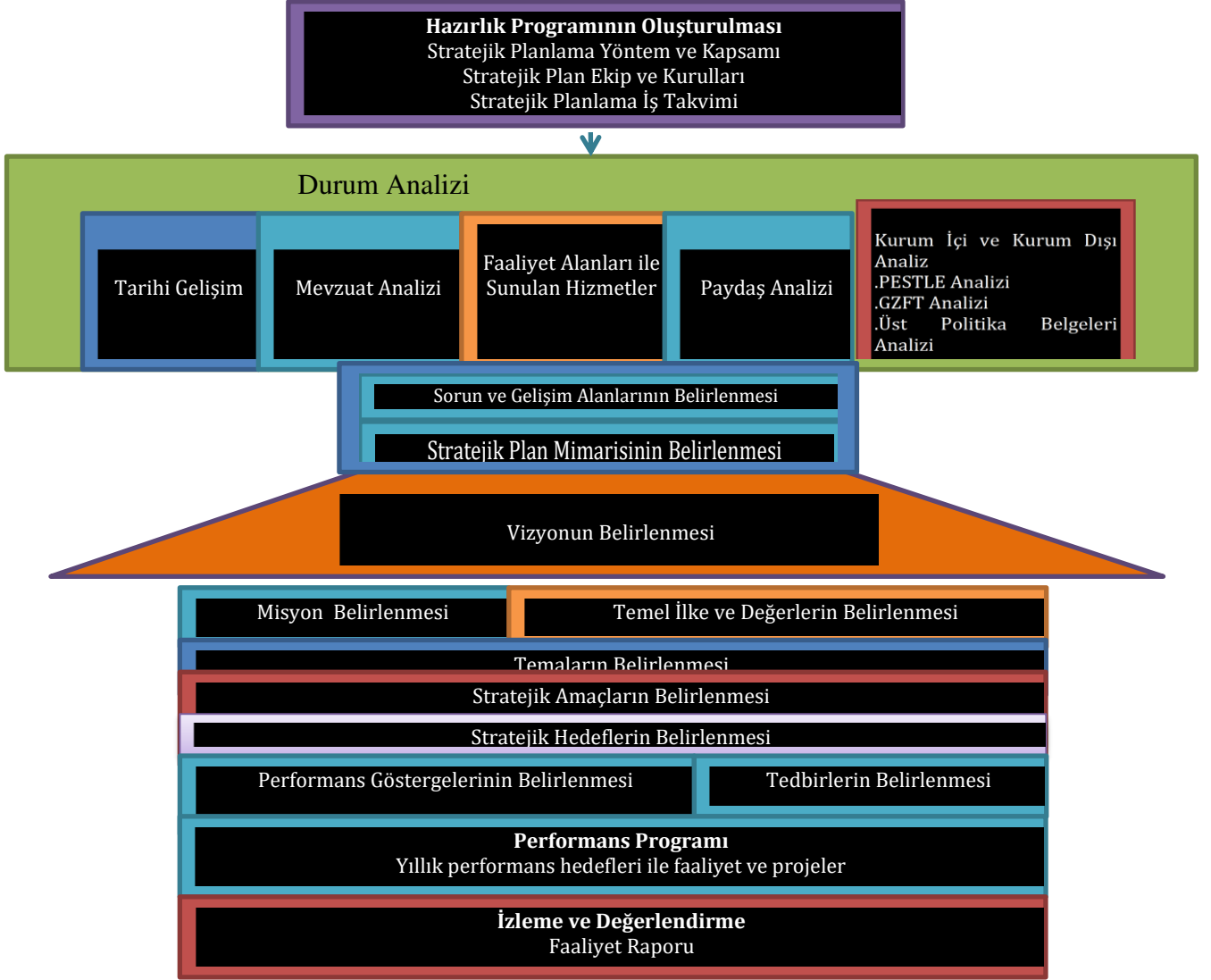
Müdürlüğümüzün 2024-2028 stratejik planın hazırlanmasında tüm tarafların görüş ve önerileri ile eğitim önceliklerinin plana yansıtılabilmesi için geniş katılım sağlayacak bir model benimsenmiştir. Bu amaca ulaşabilmek için farklı fikirlerin plan metninde yer almasına ve değerlendirilmesine özen gösterilmeye çalışılmıştır. Stratejik plan temel yapısı Müdürlüğümüz Stratejik Planlama Üst Kurulu tarafından kabul edilen Müdürlük Vizyonu ulaşabilmek amacıyla eğitimin üç temel bölümü (erişim, kalite, kapasite) ile paydaşların görüş ve önerilerini baz alır nitelikte oluşturulmuştur.

1.2. Planlama Süreci:

2024-2028 Stratejik Planlama Hazırlık sürecinde planın sahiplenilmesi hususunda düzenlenen eğitim ve toplantılarda, Okul Kurul ve ekip üyelerine stratejik planlamanın

sadece bir birimin ya da bir kişinin sorumluluğu olmadığı, bütün ekip üyelerinin özverili bir şekilde çalışmalara katılmaları gerektiğinin önemi vurgulanmıştır. Okul Müdürümüz yapılan çalışmalarını yakından takip ederek tüm çalışmalarını desteklemiştir. Böylelikle üst yöneticinin stratejik plan yaklaşımını benimsediği ve kurumsal sahiplenmenin gerçekleştiği görülmüştür.

1.3.Stratejik Planların Hazırlanmasında İzlenen Yöntem.



Şekil 1: Stratejik Planların Hazırlanmasında İzlenen Yöntem

Saray İlkokulu Müdürlüğümüzün 2024-2028 Stratejik planlamasında geleceğe bakış bölümü için içerik oluşturma sürecinde yapılan çalışmalar şunlardır:

- 2023 Mayıs ayında 2024-2028 Perşembe İlçe Millî Eğitim Müdürlüğü Stratejik planında veri oluşturabilmek için iç paydaş ve dış paydaş analizi anketi oluşturulmuştur.
- 2023 Mart-Nisan-Mayıs aylarında paydaş analizi anketleri uygulanmıştır.
- 2023 Eylül ayı içerisinde İlçe Strateji geliştirme Kurulu üyeleri ve okul/kurum strateji geliştirme kurulu üyeleri ile eğitim toplantıları yapılmıştır.

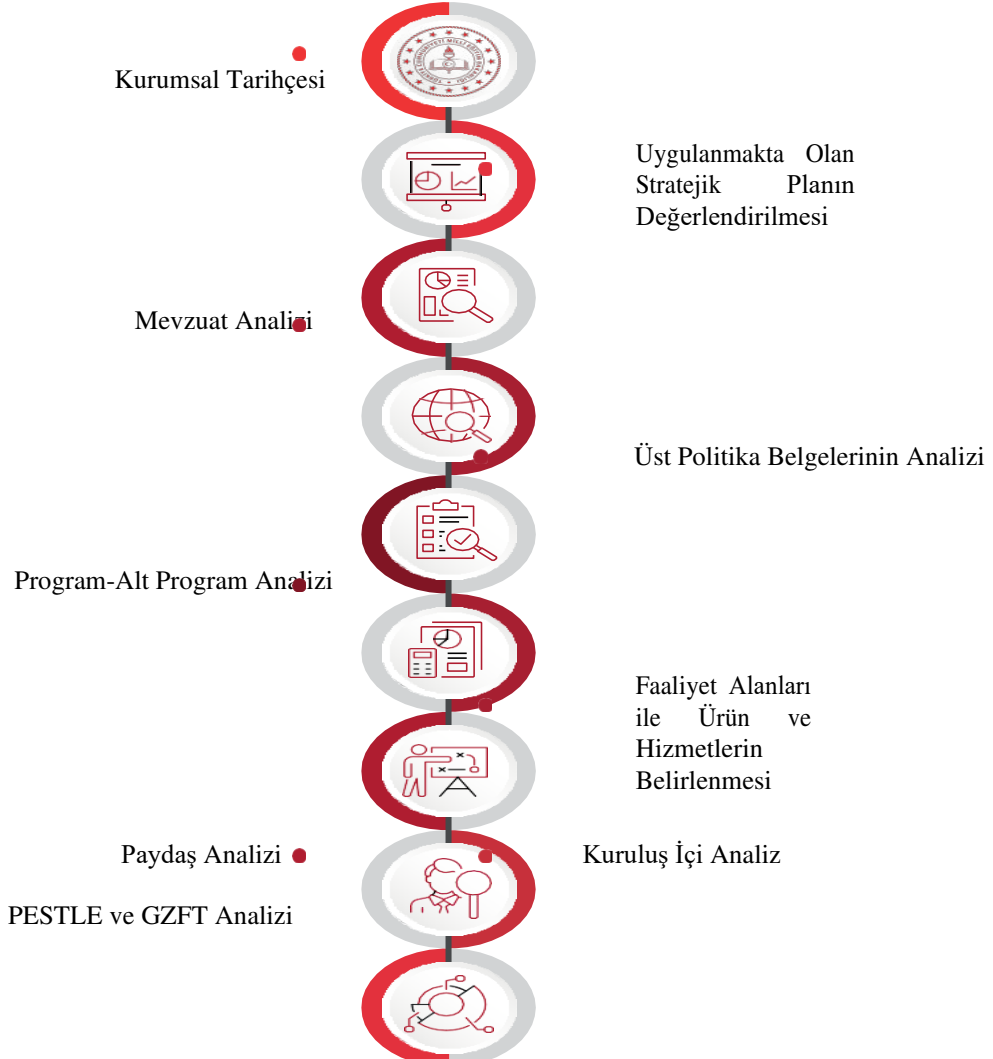
- 2023 Temmuz ayında uygulanan paydaş analizi anketleri değerlendirilmiştir.
- 2023 Ağustos ayında uygulanan GZFT ve PESTLE analiz formları değerlendirilmiştir.
- Stratejik Planlama ekibi tarafından 7 - 11 Ağustos tarihleri arasında Millî Eğitim Bakanlığı 2024-2028 Stratejik Plan ve ekleri analiz edilmiştir.

2. DURUM ANALİZİ

Saray İlkokulu Müdürlüğü'nün geleceğe yönelik amaç, hedef ve stratejiler geliştirebilmesi için geçmişte neleri başardığı, hangi alanlarda hedeflerine ulaştığı ya da ulaşamadığı ve bunların nedenleri; mevcut durumda hangi kaynaklara sahip olduğu; hangi yönlerinin gelişmeye açık olduğu; kontrolü dışındaki olumlu ya da olumsuz gelişmelerin neler olduğunun değerlendirildiği durum analizi bölümünde kurumsal tarihçe, uygulanmakta olan stratejik planın değerlendirilmesi, mevzuat analizi, üst politika belgeleri analizi, faaliyet alanları ile ürün ve hizmetlerin belirlenmesi, paydaş, kuruluş içi, PESTLE ve GZFT analizlerine özet olarak yer verilmiştir.

Bakanlığın geleceğe yönelik amaç, hedef ve stratejiler geliştirebilmesi ve karar alma süreçlerine rehberlik edebilmesi için mevcut durumda hangi kaynaklara sahip olduğu, geçmiş dönemlerdeki başarıları, hangi alanlarda hedeflerine ulaştığı ya da ulaşmadığı; ulaşamadı ise bunların nedenleri, hangi yönlerinin gelişmeye açık olduğu, kontrolü dışındaki olumlu ya da olumsuz gelişmelerin neler olduğunun değerlendirildiği durum analizi bölümünde;

Durum analizi bölümünde, aşağıdaki hususlarla ilgili analiz ve değerlendirmeler yapılmıştır ;



2.1.Kurumsal Tarihçe

Saray İlköğretim Okulu, eğitim-öğretim faaliyetlerine Saray Köyü İlkokulu ismi ile 1945–1946 öğretim yılında başladı. 1945 yılında Saray Köyü İlkokulu yapıldı. Köyün adı okulumuza verilmiştir. Yapılan okul binası 22 yıl eğitim-öğretime hizmet etti.1978 yılında ilkokulun yerine ortaokul binası yapıldı. Ortaokul 1978–1979 Eğitim-öğretim yılında hizmete açıldı. 1994 yılında kapatılan okulumuz 2001 yılında yeniden Eğitim ve Öğretime açıldı .Aynı süreçte gönüllü veliler tarafından okulumuz bahçesine 6 derslikli bir ek bina yapılmıştır.

2012-2013 Eğitim-Öğretim Yılı itibariyle Bakanlığımız aldığı karar doğrultusunda okulumuz Saray İlkokulu ve Saray Ortaokulu olarak isim değişikliği yapılmıştır.2019 yılında okulumuz birleştirilmiş sınıflı eğitime başlamıştır. Okulumuzda 1 müdür yetkili öğretmen ,1 sınıf öğretmeni, 1 okul öncesi öğretmeni görev yapmaktadır.Okulumuzda 36 öğrenci eğitim-öğretim görmektedir.

2.2.Uygulanmakta Olan Stratejik Planın Değerlendirilmesi

Saray İlkokulu 2019-2023 Stratejik Planı 2019 yılında yürürlüğe girmiştir. Stratejik Plan; hazırlık süreci, durum analizi, geleceğe bakış, maliyetlendirme ile izleme ve değerlendirme bölümlerinden oluşmaktadır. 2019- 2023 Stratejik Planı'nda 4 amaç, 38 performans göstergesi ve 18 eylem bulunmaktadır. Okulumuz birimleri tarafından üretilen veri setlerine dayalı olarak söz konusu performans göstergeleri analiz edildiğinde, plan öncesi döneme göre ilerleme kaydeden, mevcut durumunu koruyan veya ilerleme olduğu tespit edilen bazı performans göstergeleri olduğu belirlenmiştir.

Saray İlkokulu 20192023 Stratejik Planı'nda yer alan Eğitim ve Öğretime Erişim temamızda “Kayıt bölgemizde yer alan çocukların okullaşma oranlarını artıran, öğrencilerin uyum ve devamsızlık sorunlarını gideren etkin bir yönetim yapısı kurulacaktır.” Şeklinde ifade edilen Amaç 1 kapsamında toplam 8 performans ,7 eylem göstergesi bulunmaktadır

Bu performans göstergelerinin %80 inde olumlu yönde performans sergilendiği diğer taraftan, söz konusu amaç kapsamındaki toplam 8 performans göstergesinin 1'inde plan dönemi sabit kaldığı görülmüştür. etkin katılımının artırılması planlanmaktadır. Bu nedenle eğitim ve öğretime katılımın artırılması ve tüm okulumuzda örgün ve yaygın eğitimin her kademesinde başta dezavantajlı bireyler olmak üzere, tüm bireylerin eğitim ve öğretime bireylere adil şartlarda sunulması hedeflenmektedir.Kız çocuklarının okullaşma oranlarına bakıldığında ilkokul %100 ile istenen düzeydedir.

Bu hedefin gerçekleşmesi ile örgün öğretimin her kademesinde okullaşma oranlarının ve hayat boyu öğrenmeye katılımın artması, devamsızlığın ve okul terklerinin azalması, özellikle kız öğrenciler ve engelliler olmak üzere özel politika gerektiren grupların eğitime erişim olanaklarının artması, özel eğitim kurumlarının payının artması hedeflenmektedir.

Saray İlkokulu 2019-2023 Stratejik Planı'nda yer alan Eğitim ve Öğretimde Kalitenin Arttırılması “2.1. Bütün bireylerin bedensel, ruhsal ve zihinsel gelişimlerine yönelik faaliyetlere katılım oranını ve öğrencilerin akademik başarı düzeylerini artırmak.Bu performans göstergelerinin %90'nda olumlu yönde performans sergilendiği görülmüştür. Diğer taraftan, söz konusu amaç kapsamındaki toplam 16 performans göstergesinin 13'nde plan dönemi başlangıç değerlerine göre ilerleme ve 3'inde değişiklik olmadığı görülmüştür.

Saray İlkokulu 2019-2023 Stratejik Planı'nda yer alan ve “ Eğitimde yenilikçi yaklaşımları kullanarak yerel, ulusal ve uluslararası projelerle; bireylerin yeterliliğini ve uluslararası öğrenci/öğretmen hareketliliğini artırmak” Şeklinde ifade edilen Amaç 3.1. kapsamında toplam 3 performans göstergesi bulunmaktadır.Bu performans göstergelerinin hepsinde olumlu yönde performans sergilendiği görülmüştür.

Saray İlkokulu 2019-2023 Stratejik Planı'nda yer alan ve “. Beşeri, fiziki, mali ve teknolojik yapı ile yönetim ve organizasyon yapısını iyileştirerek eğitime erişimi ve eğitimde kaliteyi artıracak etkin ve verimli

işleyen bir kurumsal yapıyı tesis etmek.”Şeklinde ifade edilen Amaç 3.1. kapsamında toplam 12 performans göstergesi bulunmaktadır. Bu performans göstergelerinin %80’inde olumlu yönde performans sergilendiği görülmüştür.

2019-2023 Saray İlkokulu Müdürlüğü Stratejik Planı genel olarak başarılı bir şekilde uygulanmış, belirlenmiş hedef ve performanslar azami derecede gerçekleştirilmeye çalışılmıştır. Gerçekleştirilemeyen hedefler, sorun alanları ve gelişime açık alanlar olarak değerlendirilmekle beraber bunlara ” 2024-2028 dönemi Stratejik Planında yer alan amaç ve hedeflerde yer verilmiştir.

Tüm bu değerlendirmeler göz önünde bulundurulduğunda,Saray İlkokulu 2024-2028 Stratejik Planı dönemi için idarenin güçlü yönlerinden ve fırsatlarından yararlanarak önceki tecrübeler rehberliğinde günümüz ve gelecek hedeflerine uygun ve ulaşılabilir performans göstergelerinin belirlenmesine yönelik çalışmalar yapılmıştır.

2.3.Yasal Yükümlülükler ve Mevzuat Analizi

Milli Eğitim Bakanlığına bağlı bir eğitim kurumu olarak Saray İlkokulu aşağıda belirtilen yasal mevzuat ve bu mevzuatın kendisine verdiği yasal yükümlülüklerin bilinciyle öğrenci yetiştirerek ülkeye hizmet etmektedir:

Yasal Yükümlülük	Dayanak	Tespitler	İhtiyaçlar
<ul style="list-style-type: none"> Okulumuz “Dayanak” başlığı altında sıralanan Kanun, Kanun Hükmünde Kararname, Tüzük, Genelge ve Yönetmeliklerd eki ilgili hükümleri yerine getirmek “Eğitim-öğretim hizmetleri, insan kaynaklarının gelişimi, halkla ilişkiler, stratejik plan hazırlama, stratejik plan izleme-değerlendirme süreci iş ve işlemleri” faaliyetlerini yürütmek. Resmi kurum ve kuruluşlar, sivil toplum kuruluşları ve özel sektörle mevzuat hükümlerine aykırı olmamak ve faaliyet alanlarını kapsamak koşuluyla protokoller ve diğer işbirliği çalışmalarını yürütmek Okul öncesi öğrencilerinin okula kayıt, devam-devamsızlık, sosyal 	<ul style="list-style-type: none"> T.C. Anayasası 1739 Sayılı Millî Eğitim Temel Kanunu 652 Sayılı MEB Teşkilat ve Görevleri Hakkındaki Kanun Hükmünde Kararname 222 Sayılı Millî Eğitim Temel Kanunu (Kabul No: 5.1.1961, RG: 12.01.1961 / 10705-Son Ek ve Değişiklikler: Kanun N 12.11.2003/ 5002, RG: 21.11.2003 657 Sayılı Devlet Memurları Kanunu 5442 Sayılı İl İdaresi Kanunu 3308 Sayılı Mesleki Eğitim Kanunu 439 Sayılı Ek Ders Kanunu 5018 sayılı Kamu Mali Yönetimi ve Kontrol Kanunu MEB Personel Mevzuat Bülteni Erişim Yönetmeliği MEB Millî Eğitim Müdürlükleri Yönetmeliği (22175 Sayılı RG Yayınlanan) Millî Eğitim Bakanlığı Rehberlik ve Psikolojik Danışma Hizmetleri Yönetmeliği 04.12.2012/202358 Sayı İl İlçe MEM”nün Teşkilatlanması 43 Nolu Genelge 26 Şubat 2018 tarihinde yayımlanan Kamu İdarelerinde Stratejik Planlamaya İlişkin Usul ve Esaslar Hakkındaki Yönetmelik Okul Öncesi Eğitim ve İlköğretim Kurumları Yönetmeliği Sosyal Etkinlikler Yönetmeliği MEB Eğitim Kurulları ve Zümreleri Yönergesi 	<ul style="list-style-type: none"> Müdürlüğümüzün hizmetlerini mevzuattaki hükümlere uygun olarak yürütmektedir. Diğer kurumlarla işbirliği gerektiren çalışmalarda, gerek tabi olduğumuz mevzuat gerekse diğer kurumların mevzuatları arasında uyumsuzluk ortaya çıkabilmektedir. Tabi olduğumuz mevzuatın kapsamı, Müdürlüğümüzün yetkilerini çeşitlendirmekle birlikte sınırlamaktadır. Kurumsal kültürümüz, mevzuatta sık yaşanan değişikliklere hazırlıklı olmasına rağmen öğrenci ve velilerimizden oluşan paydaşlarımız, yeni ve farklı çalışmalara uyuma direnç göstermektedir. Mevzuat itibarıyla öğrenci velilerinin eğitim faaliyetlerine müdahale alanını sınırlandıran herhangi bir mekanizma bulunmamaktadır. 	<ul style="list-style-type: none"> Diğer kurumlarla işbirliğinde, yetki alanının genişletilmesi Mevzuat itibarıyla Okul Müdürlerinin yetkilerinin artırılması Eğitim uygulamaları konusunda ulusal düzeyde tanıtım çalışmaları yaparak öğrenci ve velilerinin bilgilendirilmesi Mevzuatta ihtiyaç duyulan değişikliklerde “yenileme” çalışmaları yerine “güncelleme” çalışmalarına yer verilmesi Öğrenci velilerinin eğitim faaliyetlerine müdahale alanlarının sınırlandırılması için yasal tedbirlerin alınması Mevzuatın, çalışanların kendilerini güvende hissedebileceği şekilde yeniden düzenlenmesi

sorumlulukları			
----------------	--	--	--

Nüfusun az ve dağınık olduğu yerlerde, köyler gruplaştırılarak, merkezi durumda olan köylerde ilköğretim bölge okulları ve bunlara bağlı pansiyonlar, gruplaştırmanın mümkün olmadığı yerlerde yatılı ilköğretim bölge okulları kurulur.

Milli Eğitim Bakanlığına bağlı bir eğitim kurumu olarak Saray İlkokulu aşağıda belirtilen yasal mevzuat ve bu mevzuatın kendisine verdiği yasal yükümlülüklerin bilinciyle öğrenci yetiştirerek ülkeye hizmet etmektedir.

2.4.Üst Politika Belgeleri Analizi

Saray İlkokulu Müdürlüğü 2024-2028 Stratejik Planı'nın stratejik amaç, hedef, performans göstergeleri ve stratejileri hazırlanırken aşağıdaki tabloda yer alan üst politika belgelerinden yararlanılmıştır. Analiz edilen belgelerden Saray İlkokulu Müdürlüğü 2024-2028 Stratejik Planı'nın stratejik amaç, hedef, performans göstergeleri ve stratejilerinin hazırlanması aşamasında yararlanılmıştır. Analiz edilen belgeler Tablo 3'te gösterilmiştir.

Kurumun faaliyet alanları ile Kalkınma Planı, diğer plan ve programlarda yer alan amaç, ilke ve politikalar arasındaki uyuma bakılır.

Tablo 2. Üst Politika Belgeleri Analizi Tablosu

Temel Üst Politika Belgeleri	Sektörel ve Tematik Strateji Belgeleri
Kalkınma Planları	Diğer Kamu Kurum ve Kuruluşlarının Stratejik Planları
Orta Vadeli Programlar	TÜBİTAK Vizyon 2023 Eğitim ve İnsan Kaynakları Raporu
Orta Vadeli Mali Planlar	Bilgi Toplumu Stratejisi ve Eylem Planı
Cumhurbaşkanlığı Yıllık Programları	Hayat Boyu Öğrenme Strateji Belgesi
MEB 2019-2023 Stratejik Planı	Ordu İl Milli Eğitim Müdürlüğü 2019-2023 Stratejik Planı
Millî Eğitim Şûra Kararları	Perşembe İlçe Milli Eğitim Müdürlüğü 2019-2023 Stratejik Planı

ÜST POLİTİKA BELGESİ
5018 sayılı Kamu Mali Yönetimi ve Kontrol Kanunu
2023-2025 Orta Vadeli Program
12. Kalkınma Planı
MEB 2024-2028 Stratejik Planı Ordu MEM 2024-2028 Stratejik Planı
MEB 2022 İdare Faaliyet Raporu
2022-2023 MEB İstatistikleri 2022-2023 Ordu MEM İstatistikleri
MEB 2017-2023 Öğretmen Strateji Belgesi
20. Milli Eğitim Şurası Kararları
TÜİK İstatistikleri
TÜBİTAK Vizyon 2023 Eğitim ve İnsan Kaynakları Raporu
OECD Eğitim Politikası Perspektifleri-2023 (OECD Education Policy Perspectives-2023)

2.5.Faaliyet Alanları ile Ürün/Hizmetlerin Belirlenmesi

2024-2028 stratejik plan hazırlık sürecinde müdürlüğümüzün faaliyet alanları ve hizmetlerinin belirlenmesine yönelik çalışmalar yapılmıştır. Bu kapsamda birimlerinin yasal yükümlülükleri, standart dosya planı, üst politika belgeleri, yürürlükteki uygulanan sistemler ve kamu hizmet envanteri incelenerek Müdürlüğümüzün hizmetleri tespit edilmiş; eğitim ve öğretim, bilimsel, kültürel, sanatsal ve sportif faaliyetler, ölçme ve değerlendirme, insan kaynakları yönetimi, araştırma, geliştirme, proje ve protokoller, yönetim ve denetim, uluslararası ilişkiler ve fiziki ve teknolojik altyapı olmak üzere sekiz faaliyet alanı olarak gruplandırılmıştır.

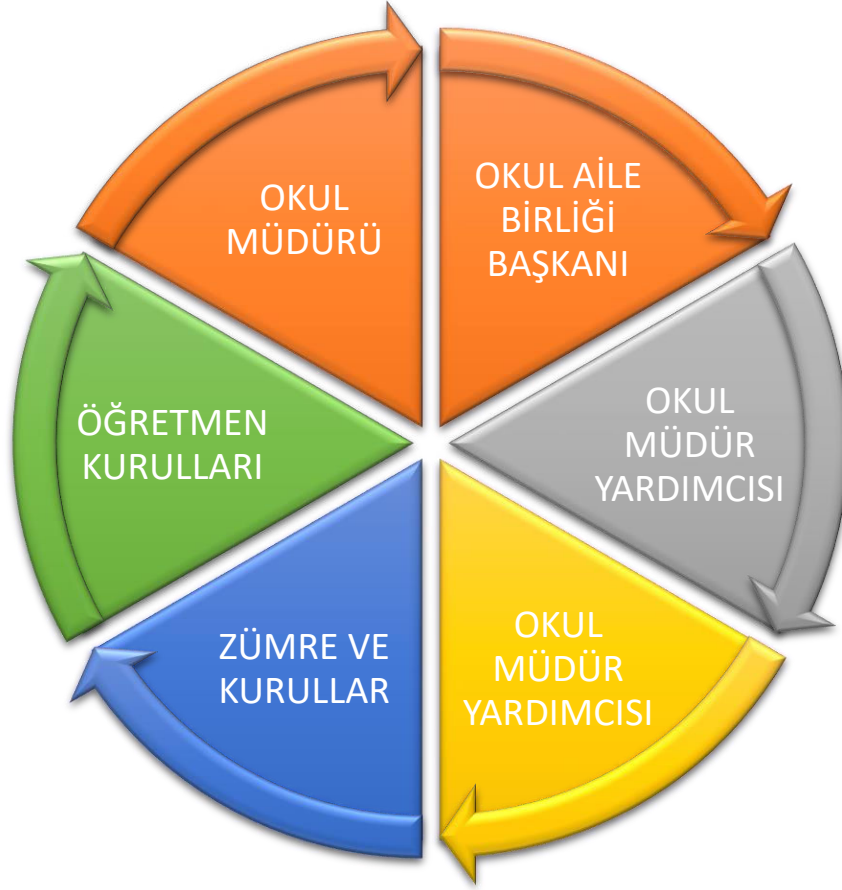
Tablo 3. Faaliyet Alanlar/Ürün ve Hizmetler Tablosu

Faaliyet Alanı	Ürün/Hizmetler
A- Eğitim-Öğretim Hizmetleri	<ol style="list-style-type: none"> 1. Eğitim-öğretim iş ve işlemleri 2. Ders Dışı Faaliyet İş ve İşlemleri(Gezi, gözlem vb.) 3. Rehberlik Hizmetleri 4. Özel Eğitim Hizmetleri 5. Kurum Teknolojik Altyapı Hizmetleri 6. Anma ve Kutlama Programlarının Yürütülmesi 7. Sosyal, Kültürel, Sportif Etkinlikler 8. Öğrenci İşleri (kayıt, nakil, devam devamsızlık vb.) 9. Zümre Toplantılarının Planlanması ve Yürütülmesi
B- Stratejik Planlama, Araştırma- Geliştirme	<ol style="list-style-type: none"> 1. Stratejik Planlama İşlemleri 2. İhtiyaç Analizleri 3. Eğitime İlişkin Verilerin Kayıtlanması 4. Araştırma-Geliştirme Çalışmaları 5. Projeler Koordinasyon

	6. Eğitimde Kalite Yönetimi Sistemi (EKYS) İşlemleri
C- İnsan Kaynaklarının Gelişimi	<ol style="list-style-type: none"> 1. Personel Özlük İşlemleri 2. Norm Kadro İşlemleri 3. Hizmet içi Eğitim Faaliyetleri
D- Fiziki ve Mali Destek	<ol style="list-style-type: none"> 1. Okul Güvenliğinin Sağlanması 2. Ders Kitaplarının Dağıtım 3. Taşınır Mal İşlemleri 4. Bütçe işlemleri 5. Okul Aile Birliği işleri 6. Temizlik, Güvenlik, Isıtma, Aydınlatma Hizmetleri 7. Evrak Kabul, Yönlendirme ve Dağıtım İşlemleri 8. Bakım-onarım işlemleri 9. Arşiv Hizmetleri 10. Sivil Savunma İşlemleri
E-Denetim ve Rehberlik	<ol style="list-style-type: none"> 1. Okul/Kurumların Teftiş ve Denetimi 2. Öğretmenlere Rehberlik ve İşbaşında Yetiştirme Hizmetleri 3. Ön İnceleme, İnceleme ve Soruşturma Hizmetleri
F-Halkla İlişkiler	<ol style="list-style-type: none"> 1. Bilgi Edinme Başvurularının Cevaplanması 2. Protokol İş ve İşlemleri 3. Basın, Halk ve Ziyaretçilerle İlişkiler 4. Okul-Aile İşbirliği 5. Sağlık Hizmetleri(Ağız ve Diş Sağlığı Semineri, Çocuk Hastalıkları Semineri vb.) 6. Veli Eğitimleri (Anne-baba eğitimi kursu)

2.6. Paydaş Analizi

Kurumumuzun temel paydaşları öğrenci, veli ve öğretmen olmakla birlikte eğitimin dışsal etkisi nedeniyle okul çevresinde etkileşim içinde olunan geniş bir paydaş kitlesi bulunmaktadır. Paydaşlarımızın görüşleri anket, toplantı, dilek ve istek kutuları, elektronik ortamda iletilen önerilerde dâhil olmak üzere çeşitli yöntemlerle sürekli olarak alınmaktadır.



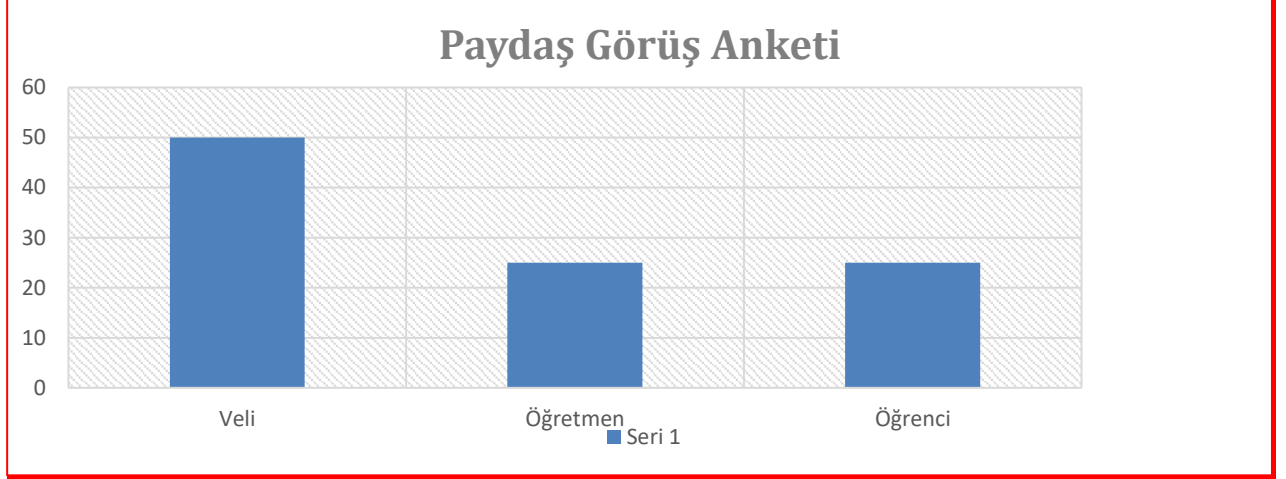
Okul Müdürü %30

Okul Aile Birliği Başkanı: %20

Öğretmen Kurulları %25

Zümre ve kurullar %25

Paydaş anketlerine ilişkin ortaya çıkan temel sonuçlara altta yer verilmiştir:



Yukarıda tabloda gösterildiği gibi paydaşların görüşleri alınırken anket uygulanmıştır. Anketin %50 'si velilere %25 'i öğretmenlere ve geriye kalanı öğrencilere uygulanmıştır.

Öğrenci Anketi Sonuçları:

Saray İlkokulu Müdürlüğü Stratejik Planı (2024-2028) doğrultusunda “Öğrenci Görüş ve Değerlendirmeleri” anketi uygulanmış olup sonuç çizelgesi ve değerlendirmesi aşağıdadır.

MADDELER	Kesinlikle Katılıyorum	Katılıyorum	Kararsızım	Kısmen Katılıyorum	Katılmıyorum
Okulumu seviyorum.	%100				
Okulumda kendimi güvende hissediyorum.	%100				
Okulumun içi ve bahçesi temizdir.	% 100				
Öğretmenim adildir.	%100				
Öğretmenim benimle ilgileniyor.	%100				
Yardıma ihtiyacım olursa öğretmenim bana yardım eder.	%100				
Öğretmenim derse katılmamı sağlar.	%100				
Öğretmenim dersleri farklı araçlar kullanarak anlatır.	%100				
Okul kantininde yeterli ve sağlıklı yiyecekler var.	-----				
Okulda ders dışı eğlenceli etkinlikler var.	%100				
Teneffüslerde ihtiyaçlarımı giderebiliyorum.	%100				
Okul, öğrenci ve personelin güvenliğini sağlamak için uygun güvenlik önlemleri alır.	%100				

Öğretmen Anketi Sonuçları:

Saray İlkokulu Müdürlüğü Stratejik Planı (2024-2028) doğrultusunda “Öğretmen Görüş ve Değerlendirmeleri” anketi uygulanmış olup sonuç çizelgesi ve değerlendirmesi aşağıdadır.

MADDELER	Kesinlikle Katılıyor	Katılıyor	Kararsızım	Kısmen Katılıyor	Katılmıyor
Okulun misyonu ve vizyonunu tam olarak anlıyorum.	%66,7	%33,3	-----	-----	-
Okulda eğitim ve yönetim kalitesi sürekli olarak gelişiyor.	%66,7	%33,3	-----	-----	-
Okul temiz ve hijyeniktir.	%66,7	%33,3	-----	-----	-
Okul, öğrencilerin ve personelin güvenliğini sağlamak için uygun güvenlik önlemleri alır.	%66,7	%33,3	-----	-----	-
Okul, yeni kabul edilen öğrencilere uygun desteği sağlar.	%66,7	%33,3	-----	-----	-
Okulumuz mesleki yeterliliğimizi geliştirmek için eğitim fırsatları sunuyor.	%66,7	%33,3	----	-----	-
Okul yönetimimiz öğretmenleri etkin bir şekilde yönlendirir.	%75	%25	-----	-----	-
Okulumuz, öğrencilerin öğrenme ilgisini uyandıracak bir öğrenme ortamı oluşturmuştur.	%62,5	%37,5	-----	-----	-
Etkili bir öğretmen olmak için ihtiyaç duyduğum kaynaklara erişimim var.	%66,7	%33,3	-----	-----	-
Diğer öğretmenlerle iş birliği yaparım.	%66,7	%33,3	-----	-----	-
Takım ruhumuz ve moralimiz yüksek.	%66,7	%33,3	-----	-----	-
Okulumuza aidiyet hissediyorum.	%66,7	%33,3	-----	-----	-

Veli Anketi Sonuçları:

Saray İlkokulu Müdürlüğü Stratejik Planı (2024-2028) doğrultusunda “Veli Görüş ve Değerlendirmeleri” anketi uygulanmış olup sonuç çizelgesi ve değerlendirmesi aşağıdadır.

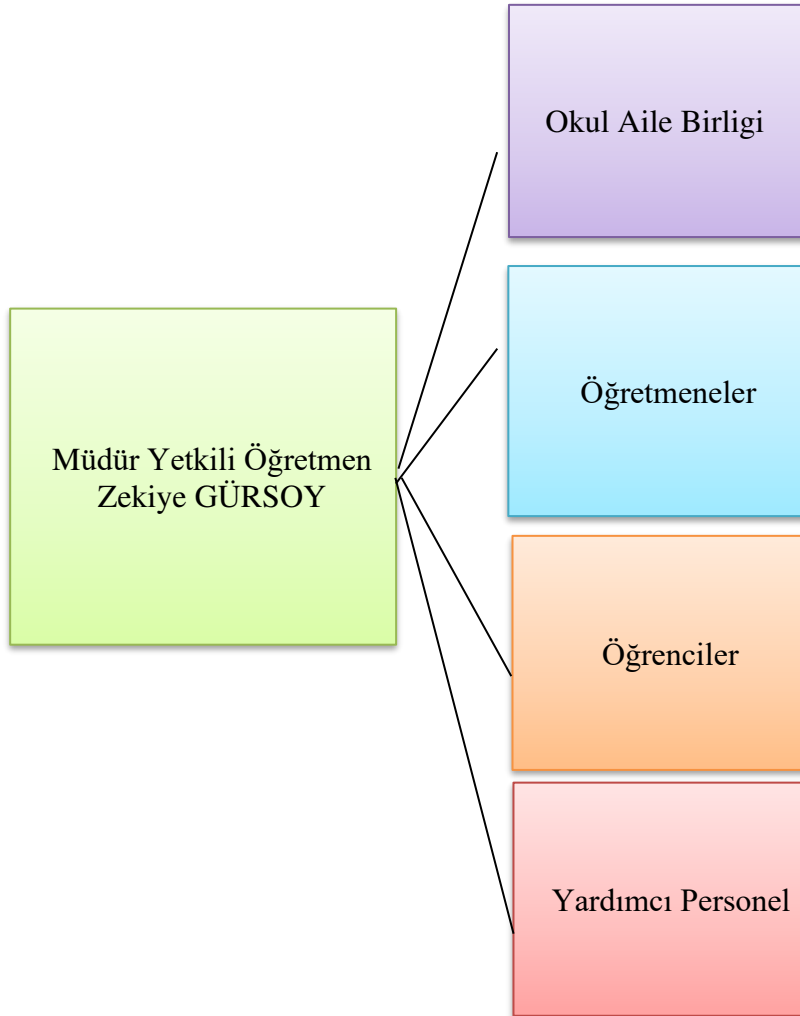
VELİLER İÇİN KONU BAŞLIKLARI	Kesinlikle Katılıyorum	Katılıyorum	Kararsızım	Kesinlikle Katılmıyorum	Katılmıyorum
Okulun misyonu ve vizyonunu tam olarak anlıyorum.	% 36,4	%3	%9,1	----	%9,1
Okulda eğitim ve yönetim kalitesi sürekli olarak gelişiyor.	% 36,4	% 45,5	%9,1	----	%9,1
Okul temiz ve hijyeniktir.	% 63,6	% 27,3	----	----	%9,1
Okul, öğrencilerin ve personelin güvenliğini sağlamak için uygun güvenlik önlemleri alır.	%63,6	% 27,3	----	----	%9,1
Okul, yeni kabul edilen öğrencilere uygun desteği sağlar.	%52,4	%38,1			%9,1
Okul çocuğumun öğrenme ilgisini güçlendiriyor.	%72,7	%18,2			%9,1
Okul çocuğumun ahlaki gelişimini teşvik edebilir.	%54,5	%36,4			%9,1
Okulda kullanılan değerlendirme yöntemleri çocuğumun gelişimini tüm yönleriyle anlamama yardımcı oluyor.	%81,25	%18,75			%
Okul çocuğuma duygusal rahatsızlık ve öğrenme güçlükleri ile karşılaştığında yeterli desteği ve rehberlik sağlar.	%52,4	%42,9			%9,1
Öğretmenlerin benimle iletişim kurma yöntemlerinden memnunum.	%76,2	%23,8	----	----	----
Herhangi bir problem durumunda müdür endişelerime cevap veriyor.	%69	%28,6	----	----	----
Okul, çocukların gelişimini desteklemek için velilerle iyi bir ilişki kurar.	%93,75	%6,25	----	----	----
Okulun veli etkinliklerine aktif olarak katılıyorum.	%40,5	%52,4	%7,1	----	%9,1
Bir veli olarak okula aidiyet hissediyorum.	%38,1	%52,4	%9,5-	----	----
Çocuğumun her gün okula gitmesini sağlıyorum.	%93,75	%6,25	----	----	----
Çocuğumun eğitiminde aktif bir ortağım.	%63,5	%27,5	----	----	%9,1

2.7.Okul/Kurum İ Analizi

Okulumuzda 3 personel ve 21 ilkokul ,16 ana sınıfı toplamda 36 ğrencinin kendi aralarında etkin bir iletiřim kurduėu tespit edilmiřtir. Yönetici ile personeller arasında karřılıklı ve saėlıklı bir bilgi ve haber akıřının olduėu, İlkolu ğrencilerin her konuda dūřüncelerini okul personeli ve arkadaşlarına rahatlıkla ifade edebildiėi, alıřanlar arasında iyi bir uyum ve takım halinde alıřma alışkanlıėı olduėu, amirlere ve iř arkadaşlarına güvenildiėi tespit edilmiřtir.

Öğrencilerin ve öğretmenlerin, kendilerini okula ait hissettikleri ve severek geldikleri yapmış olduğumuz anketlerin sonuçlarında ortaya konmuřtur.Güvenli bir okul ortamının olması,sosyal-kültürel-akademik faaliyetlerin amacına uygun şekilde yürütölüyor olması nedeniyle velilerimizin de memnun oldukları kurumumuza vermiş oldukları destekten anlaşılmaktadır.

TEŐKİLAT ŐEMASI



2.7.2. İnsan Kaynakları

Saray İlkokulu hedefleriyle uyumlu, kurumsal ve bireysel performans için kritik olan bilgi, beceri ve tutumların tümünü kapsamalıdır. Personele ilişkin nicel veriler ile personelin sahip olduėu niteliklerin analizi yapılmalıdır.

Tablo 5. Çalışanların Görev Dağılımı

Çalışanın Ünvanı	Görevleri
Müdürü Yetkili Öğretmen	Zekiye GÜRSOY
Öğretmenler	Elif YILMAZ
Öğretmenler	Emel UZUNÇAKMAK

Tablo 6. İdari Personelin Hizmet Süresine İlişkin Bilgiler

Hizmet Süreleri	2024 Yıl İtibarıyla	
	Kişi Sayısı	
1-4 Yıl		
5-6 Yıl		
7-10 Yıl		
10.....Üzeri	3	100

Tablo 7. Okul/Kurumda Oluşan Yönetici Sirkülasyonu Oranı

	Yıl İçerisinde Okul/Kurumdan Ayrılan Yönetici Sayısı			Yıl İçerisinde Okul/Kurumda Görev Başlayan Yönetici Sayısı		
	2021	2022	2023	2021	2022	2023
TOPLAM	0	0	0	0	0	0

Tablo 8. İdari Personelin Katıldığı Hizmet İçi Programları

Adı ve Soyadı	Görevi	Katıldığı Çalışma
Müdürü Yetkili Öğretmen	Zekiye GÜRSOY	52

Tablo 9. Öğretmenlerin Hizmet Süreleri (Yıl İtibarıyla)

Hizmet Süreleri	Branşı	Kadın	Erkek	Hizmet Yılı	Toplam
1-3 Yıl					
4-6 Yıl					
7-10 Yıl					
11-15 Yıl	Okul Öncesi Öğrt.	1		12	1
16-20					
20 ve üzeri	Sınıf Öğrt.	1	0	24	1
	Sınıf Öğrt.	1	0	26	1

Tablo 10. Kurumda Gerçekleşen Öğretmen Sirkülasyonunun Oranı

	Yıl İçerisinde Kurumdan Ayrılan Öğretmen Sayısı			Yıl İçerisinde Kurumda Göreve Başlayan Öğretmen Sayısı		
	2021	2022	2023	2021	2022	2023
TOPLAM	0	0	0	0	1	0

Tablo 11. Öğretmenlerin Katıldığı Hizmet İçi Eğitim Programları

Adı ve Soyadı	Branşı	Katıldığı Sayısı
Zekiye GÜR SOY	Sınıf Öğrt.	52
Elif YILMAZ	Sınıf Öğrt.	28
Emel UZUNÇAKMAK	Okul Öncesi Öğrt.	39

Tablo 12. Kurumdaki Mevcut Hizmetli/ Memur Sayısı

	Görevi	Erkek	Kadın	Eğitim Durumu	Hizmet Yılı	Toplam
1	Memur	0	0	0	0	0
2	Hizmetli	0	0	0	0	0

Tablo 13. Çalışanların Görev Dağılımı

Çalışanın Ünvanı	Görevleri
Müdürü Yetkili Öğretmen	Zekiye GÜR SOY
Müdür Baş Yardımcısı	x
Müdür Yardımcısı	x
Atölye ve Bölüm Şefleri	x
Öğretmenler	Elif YILMAZ
	Emel UZUNÇAKMAK
Yönetim İşleri ve Büro Memuru	x
Yardımcı Hizmetler Personeli	TYP

Tablo 14. Okul/kurum Rehberlik Hizmetleri

Mevcut Kapasite				Mevcut Kapasite Kullanımı ve Performans					
Psikolojik Danışman Norm Sayısı	Görev Yapan Psikolojik Danışman Sayısı	İhtiyaç Duyulan Psikolojik Danışman Sayısı	Görüşme Odası Sayısı	Danışmanlık Hizmeti Alan			Rehberlik Hizmetleri İle İlgili Düzenlenen Eğitim/Paylaşım Toplantısı vb. Faaliyet Sayısı		
				Öğrenci Sayısı	Öğretmen Sayısı	Veli Sayısı	Öğretmenlere Yönelik	Öğrencilere Yönelik	Velilere Yönelik
0	0	0	0	36	3	36	1	1	1

2.7.3 Teknolojik Düzey

Okulumuzda eğitim ve öğretimde fırsat eşitliğini temin etmek, okullarda teknolojik altyapıyı iyileştirmek ve bilgi iletişim teknolojilerinin eğitim ve öğretim süreçlerinde etkin kullanımını sağlamak amacıyla Milli Eğitim Bakanlığının kurmuş olduğu FATİH projesi kapsamında etkileşimli tahta ve altyapısı kurulmuştur.

Tablo 15. Teknolojik Araç-Gereç Durumu

Araç-Gereçler	2021	2022	2023	İhtiyaç
Bilgisayar (İdari Odalar ve Öğretmen Kullanım)	3	3	3	0
Fotokopi Makinesi	1	1	1	1
Akıllı Tahta		2	2	
Taşınabilir Bilgisayar	0	0	0	1
TV	1	1	1	
İnternet Bağlatı Hızı	16			

Tablo 16. Fiziki Mekân Durumu

Fiziki Mekân	Var	Yok	Adedi	İhtiyaç	Açıklama
Öğretmen Çalışma Odası	x		1	0	
Ekipman Odası		x		0	
Kütüphane		x		0	
Rehberlik Servisi		x		0	
Resim Odası		x		0	
Müzik Odası		x		0	
Çok Amaçlı Salon		x		0	
Spor Salonu		x		0	

2.7.3. Mali Kaynaklar

Kurumun mali kaynakları, bütçe büyüklüğü, döner sermaye, okul-aile birliği gelirleri, kantin vb. gelirler bulunmamaktadır.Okulumuza bakanlığımızın gönderdiği ödeneklerle ihtiyaçları karşılanmaktadır.

Tablo 17. Kaynak Tablosu

Kaynaklar	2024	2025	2026	2027	2028
Genel Bütçe	20000	22000	23000	24000	25000
Okul Aile Birliği	0	0	0	0	0
Özel İdare	0	0	0	0	0
Kira Gelirleri	0	0	0	0	0
Döner Sermaye	0	0	0	0	0
Dış Kaynak/Projeler	0	0	0	0	0
Diğer	0	0	0	0	0
TOPLAM	20000	22000	23000	24000	25000

Tablo 18. Harcama Kalemler

Harcama Kalemi	Çeşitleri
Onarım	Okul/kurum binası ve tesisatlarıyla ilgili her tür küçük onarım; makine, bilgisayar, yazıcı vb. bakım giderleri
Sosyal-sportif faaliyetler	Etkinlikler ile ilgili giderler
Temizlik	Temizlik malzemeleri alımı
İletişim	Telefon, faks, internet, posta, mesaj giderleri

Tablo 19. Gelir-Gider Tablosu

YILLAR	2021		2022		2023	
	GELİR	GİDER	GELİR	GİDER	GELİR	GİDER
Temizlik	1504,25TL	1504,25 TL	1504,25 TL	1504,25TL	7,237,02TL	7,237,02TL
Küçük Onarım						
Büro Makinaları Harcamaları						
Kırtasiye		439,20TL		903,60TL		15.080,94
Sosyal Faaliyetler	439,20TL		903,60TL	2408,85 TL	15080,94	22.317,96 TL
GENEL		1.943,45 TL				

2.7.4. İstatistik Veriler

Temel Bilgiler Tablosu- Okul Künyesi

İli: Ordu			İlçesi: Perşembe		
Adres:	Saray Mahallesi Pirahmet Sokak Dış Kapı No:86 PERŞEMBE/ORDU		Coğrafi Konum (link):	https://goo.gl/maps/EPzRgZT8PgT2	
Telefon Numarası:	0 452 567 71 20		Faks Numarası:	-	
e- Posta Adresi:	739515@meb.k12.tr		Web sayfası adresi:	http://sarayilkokulu.meb.k12.tr/	
Kurum Kodu:	739515		Öğretim Şekli:	Normal Eğitim	
Okulun Hizmete Giriş Tarihi : 1945			Toplam Çalışan Sayısı	3	
Öğrenci Sayısı:	Kız	21	Öğretmen Sayısı	Kadın	3
	Erkek	15		Erkek	
	Toplam	36		Toplam	3
Derslik Başına Düşen Öğrenci Sayısı		:12	Şube Başına Düşen Öğrenci Sayısı		:
Öğretmen Başına Düşen Öğrenci Sayısı		:12	Şube Başına 30'dan Fazla Öğrencisi Olan Şube Sayısı		:0
Öğrenci Başına Düşen Toplam Gider Miktarı			Öğretmenlerin Kurumdaki Ortalama Görev Süresi		10

Çalışan Bilgileri Tablosu

Ünvan*	Erkek	Kadın	Toplam
Müdür Yetkili Öğretmen	0	1	0
Sınıf Öğretmeni	0	2	2
Rehber Öğretmen	0	0	0
İdari Personel	0	0	0
Yardımcı Personel(TYP)	0	1	1
Güvenlik Personeli	0	0	0
Toplam Çalışan Sayıları	0	3	3

Okul Yerleşkesine İlişkin Bilgiler

Okul Bölümleri *		Özel Alanlar	Var	Yok
Okul Kat Sayısı	2	Çok Amaçlı Salon		x
Derslik Sayısı	4	Çok Amaçlı Saha		x
Derslik Alanları (m2)	30	Kütüphane		x
Kullanılan Derslik Sayısı	3	Fen Laboratuvarı		x
Şube Sayısı	4	Bilgisayar Laboratuvarı		x
İdari Odaların Alanı (m2)	15	İş Atölyesi		x
Öğretmenler Odası (m2)	20	Beceri Atölyesi		x
Okul Oturma Alanı (m2)	300	Pansiyon		x
Okul Bahçesi (Açık Alan)(m2)	2700			
Okul Kapalı Alan (m2)	600			
Sanatsal, bilimsel ve sportif amaçlı toplam alan (m ²)	800			
Kantin (m2)	0			
Tuvalet Sayısı	6			
Diğer (.....)				

Sınıf ve Öğrenci Bilgileri

Okulumuzda yer alan sınıfların öğrenci sayıları alttaki tabloda verilmiştir.

SINIFI	Kız	Erkek	Toplam
1/A	3	1	4
2/A	4	1	5
3/A	4	3	7
4/A	4	1	5
Ana sınıfı	7	9	16

2.8 Çevre Analizi (PESTLE)

Okulumuzda eğitim ve öğretimde fırsat eşitliğini temin etmek, okullarda teknolojik altyapıyı iyileştirmek ve bilgi iletişim teknolojilerinin eğitim ve öğretim süreçlerinde etkin kullanımını sağlamak amacıyla Milli Eğitim Bakanlığının kurmuş olduğu FATİH projesi kapsamında etkileşimli tahta ve altyapısı kurulmuştur.

Tablo 20. PESTLE Analiz Tablosu

Politik-Yasal etkenler	Ekonomik etkenler
<ul style="list-style-type: none">● Kalkınma Planı ve Orta Vadeli Program,● Bakanlık, il ve ilçe stratejik planlarının incelenmesi,● Yasal yükümlülüklerin belirlenmesi,● Oluşturulması gereken kurul ve komisyonlar,● Okul/kurum çevresindeki politik durum.	<ul style="list-style-type: none">● Okul/kurumun bulunduğu çevrenin genel gelir durumu,● İş kapasitesi,● Okul/kurumun gelirini arttırıcı unsurlar,● Okul/kurumun giderlerini arttıran unsurlar,● Tasarruf sağlama imkânları,● İşsizlik durumu,● Mal-ürün ve hizmet satın alma imkânları,● Kullanılabilir bütçe
Sosyokültürel etkenler	Teknolojik etkenler
<ul style="list-style-type: none">● Kariyer beklentileri,● Ailelerin ve öğrencilerin bilinçlenmeleri,● Aile yapısındaki değişimler (geniş aileden çekirdek aileye geçiş, erken yaşta evlenme vs.),● Nüfus artışı,● Göç,● Nüfusun yaş gruplarına göre dağılımı,● Hayat beklentilerindeki değişimler (Hızlı para kazanma hırısı, lüks yaşama düşkünlük, kırsal alanda kentsel yaşam),● Beslenme alışkanlıkları,● Değerler, mesleki etik kuralları vb.	<ul style="list-style-type: none">● Okul/kurumun teknoloji kullanım durumu● e- Devlet uygulamaları,● Dijital Platformlar üzerinden uzaktan eğitim imkânları,● Okul/kurumun sahip olmadığı teknolojik araçlar● Personelin ve öğrencilerin teknoloji kullanım kapasiteleri,● Personelin ve öğrencilerin sahip olduğu teknolojik araçlar,● Teknoloji alanındaki gelişmeler● Teknolojinin eğitimde kullanımı
Çevresel Etkenler	
<p>Çevremizde kurumsal ve bireysel bazda sürekli gelişmeyi hedefleyen bilinç düzeyinin artıyor olması. Bakanlığımızda; katılımcı, planlı, gelişimci, şeffaf ve performansa dayalı stratejik yönetim” anlayışına geçen çabaları</p>	

2.9 GZFT Analizi

Okulumuzun temel istatistiklerinde verilen okul künyesi, çalışan bilgileri, bina bilgileri, teknolojik kaynak bilgileri ve gelir gider bilgileri ile paydaş anketleri sonucunda ortaya çıkan sorun ve gelişime açık alanlar iç ve dış faktör olarak değerlendirilerek GZFT tablosunda belirtilmiştir. Dolayısıyla olguyu belirten istatistikler ile algıyı ölçen anketlerden çıkan sonuçlar tek bir analizde birleştirilmiştir.

Kurumun güçlü ve zayıf yönleri donanım, malzeme, çalışan, iş yapma becerisi, kurumsal iletişim gibi çok çeşitli alanlarda kendisinden kaynaklı olan güçlülükleri ve zayıflıkları ifade etmektedir ve ayırımı temel olarak okul müdürü/müdürlüğü kapsamında bakılarak iç faktör ve dış faktör ayırımı yapılmıştır.

2.9.1. Güçlü ve Zayıf Yönler

Güçlü Yönlerimiz

Öğrenciler	Öğrenci sınıf mevcutlarının uygun olması Öğrenci devamsızlık oranının düşük olması
Çalışanlar	Kendini geliştiren, gelişime açık ve teknolojiyi kullanan öğretmenlerin olması Tecrübeli ve istekli öğretim kadrosunun olması.
Veliler	Yeniliğe ve iletişime açık veli profilinin olması.
Bina ve Yerleşke	Derslik sayısının yeterli olması
Donanım	Bilgi ve iletişim teknolojilerinin eğitim ve öğretim süreçlerinde etkin bir şekilde kullanılması -Öğretmenlere, sınıflarda teknolojiyi materyal olarak kullanma fırsatının verilmesi,
Yönetim Süreçleri	Yönetim tarafından kurum kültürünün oluşturulmuş olması Okul kararları alınırken paydaşların görüş ve önerilerinin dikkate alınması
İletişim Süreçleri	Kurum içi iletişim kanallarının açık olması
Norm ve Kadro İhtiyacı	Okulumuzda yönetici ve öğretmen normlarının doluluk oranının yüksek olması

Zayıf Yönlerimiz

Öğrenciler	Öğrencilerin okuma alışkanlıklarının yetersizliği Öğrencilerimizde çevre ve temizlik bilincinin yetersizliği
Çalışanlar	Öğretmenlerin mesleki gelişimlerini artırıcı faaliyetlerinin azlığı, birleştirilmiş sınıf okutmaları
Veliler	Veli toplantılarına katılımın beklenen düzeyde olmaması -Velinin aşırı korumacılık anlayışı
Bina ve Yerleşke	Okul çevre düzenlenmesinin yetersiz olması, bahçe zeminini düzgün olmaması
Fiziki Donanım	Okulumuzun fiziki alt yapısının(kanalizasyon) olmayışı.
Bütçe	Okulumuzda ki eksiklikleri giderecek bütçenin yetersiz olması.
Yönetim Süreçleri	Bazı öğretmenlerin motivasyon ve örgütsel bağlılık düzeylerinin düşük olması.
İletişim Süreçleri	Taşınmalı eğitimden kaynaklı velilerle yaşanan iletişim sorunları.

2.9.2. Fırsatlar ve Tehditler

Fırsatlar

Politik	Çevremizde kurumsal ve bireysel bazda sürekli gelişmeyi hedefleyen bilinç düzeyinin artıyor olması. Bakanlığımızda; katılımcı, planlı, gelişimci, şeffaf ve performansa dayalı stratejik yönetim anlayışına geçme çabaları
Ekonomik	Ekonomik durumları iyi olan velilerin destekleri
Sosyolojik	Toplum nezdinde eğitimin gereğine; bilinç ve duyarlılığının artması Çevremizin aynı sosyo-kültürel yapıya sahip olması.
Teknolojik	Eğitimde kullanılan araç-gereçlerde ,teknolojik ekipmanlarda ve iletişimde yeni teknolojilerin kullanılması
Mevzuat-Yasal	Eğitimde fırsat eşitliğine yönelik alınan tedbirlerin her geçen gün daha artırılması hususundaki çabalar -Psikolojik, sosyal ve hatta fiziksel şiddetin eğitim ve disiplin aracı olarak kullanılmasına son verilmesi
Ekolojik	Doğal ortamların eğitim ortamlarını(okul) olumsuz etkilemesine karşı(soğuk-sıcak-yağış-ulaşım vb.) teknoloji ve tedbirlerin gelişmesi Tüm toplumlarda artan çevre bilinci

Tehditler

Politik	Eğitim politikalarında çok sık değişiklik yapılması ve eğitim sistemindeki düzenlemelere ilişkin pilot uygulamaların yetersizliği Personel Politikaları nedeniyle okulumuzda ki destek personelinin yetersizliği ve bunu telafi edebilecek hizmet alımında yaşanan kaynak sorunu
Ekonomik	Velilerin Sosyo-ekonomik düzeylerindeki farklılıklar.Eğitim ve öğretimde kullanılan cihaz ve makinelerin yüksek teknolojilere sahip olması nedeniyle bakım, onarımlarının pahalı olması dolayısıyla okulların maddi yönden zorlanması
Sosyolojik	Medyanın (tv, internet, magazin, diziler vb.) öğrenciler üzerinde olumsuz etkilerinin olması İnsanların çocuklarının eğitimine yönelik duyarlılıklarının aynı oranda olmaması
Teknolojik	Sürekli gelişen ve değişen teknolojileri takip etme zorunluluğundan doğan maddi kaynak sorunu E-ortamın güvenliğinin tam sağlanamaması, yersiz, kötüye kullanımları ve yeni gelişen suçlar
Mevzuat-Yasal	Siyasi ve sendikal grupların atama ve görevlendirmelerde yasal düzenlemeler üzerinde etkili olmaları isteği -Mevzuatın açık, anlaşılır ve ihtiyaca uygun hazırlanmaması nedeniyle güncelleme ihtiyacının sıklıkla ortaya çıkması
Ekolojik	Yeni nesillerde çevre bilincine karşı duyarsızlık.

2.10. Tespit ve İhtiyaçların Belirlenmesi

Saray İlkokulu Müdürlüğü olarak mevcut durum analizimizin yapılması ile ortaya çıkan temel sorunlarımız ve gelişim alanlarımızın hangileri olduğu analizler sonucunda ortaya çıkarılmıştır. Müdürlük olarak 2024 yılında okulumuz eğitimini her bireyin eğitime ulaşabildiği, kapasite olarak her bireyin eğitim tesislerinden faydalanabildiği, kalite olarak Avrupa standartlarına ulaşabilmiş olmayı amaçlamaktayız. Durum analizinde yer alan her bir bölümde yapılan analizler sonucunda belirlenmiş olan tespitler ve ihtiyaçlardan yola çıkılarak müdürlüğümüz stratejik planının mimarisi oluşturulmuştur.

Tablo 23. Tespit ve İhtiyaçları Belirlenmesi

Durum Analizi Aşamaları	Tespitler	İhtiyaçlar
Uygulanmakta Olan Stratejik Planın Değerlendirilmesi	İzleme ve değerlendirme çalışmalarında eksiklikler saptanmıştır.	İzleme ve değerlendirme için etkin bir sistem kurulması
Paydaş Analizi	Aileler ile iletişim ve iş birliği yetersizdir.	Aileler ile ilişkilere güçlendirecek bir ekosistemi kurulması
Okul İçi Analiz	Öğrencilerin öğrenme stilleri arasında en yüksek yüzde (%80) sosyal öğrenmedir.	İş birlikçi öğretim tekniklerine ağırlık verilmesi

3.GELECEĞE BAKIŞ

Saray İlkokulu Müdürlüğü misyon, vizyon, temel ilke ve değerlerinin oluşturulması kapsamında öğretmenlerimiz, öğrencilerimiz, velilerimiz, çalışanlarımız ve diğer paydaşlarımızdan alınan görüşler, sonucunda stratejik plan hazırlama ekibi tarafından oluşturulan “Miyon, Vizyon, Temel Değerler” okulumuz üst kurulana sunulmuş ve üst kurul tarafından onaylanmıştır.

MİSYONUMUZ

Okul olarak ülke kalkınmasında kaliteli bir eğitim için etkili yönetim tekniklerini kullanan, mevcut kaynakların eşitlik ve adalet anlayışı içinde dağıtımını ve kullanımını sağlayan, gerekli personel ve teknolojik donanımı temin eden, öğrencilerine Cumhuriyet ve Demokrasi bilincini aşıl原因, milli ve manevi değerlerine sahip çıkan, yenilikçi, analitik düşünceyi teşvik eden, sanatsal, bilimsel ve teknolojik gelişmelere duyarlı, üretken, sorumluluk sahibi ve temsil edebilme yeteneğini kazanmış mutlu bireyler yetiştiren bir kurum olmaktır.

VİZYONUMUZ

Milli kültür öğelerini içselleştirmiş, eğitim - öğretim, kurum kültürü ve kalitesi ile yenilikçi ve girişimci bir kurum olmak

3.3 TEMEL DEĞERLERİMİZ

- 1-Önce insan,
- 2-Liyakat,
- 3-Kültürel ve Sanatsal Duyarlılık ile Sportif Beceri
- 4-Karşılıklı güven ve dürüstlük,
- 5- Kültür öğelerine bağlılık,
- 6-Sabırlı, hoşgörülü ve kararlılık,
- 7-Eğitimde süreklilik anlayışı,
- 8-Adaletli performans değerlendirme,
- 9-Bireysel farkları dikkate almak,
- 10-Kendisiyle ve çevresi ile barışık olmak,
- 11-Yetkinlik, üretkenlik ve girişimcilik ruhuna sahip olmak
- 12- Doğa ve çevreyi koruma bilinci,
- 13-Sürekli gelişim ve iletişim
- 14-Sorumluluk duygusu ve kendine güven bilincini kazandıracak
- 15-Çevreye ve Canlıların Yaşam Hakkına Duyarlılık

4.AMAÇ,HEDEF VE STRATEJİLERİ BELİRLENMESİ

Strateji geliştirme, geleceğe yönelik “ideal” ve “ortak” bakışı yansıtır. Belirlenen vizyona ulaşmak için durum analizi sonucunda ortaya çıkan ihtiyaçlar çerçevesinde amaçlar ve bu amaçları gerçekleştirmeye yönelik hedefler belirlenir. Taslak amaç ve hedeflere ilişkin çalışmalar stratejik planlama ekibinin koordinasyonunda yürütülür. Bu çalışmalar çerçevesinde, her bir hedef için hedef kartları oluşturulur.Bu anlayışla,

Öğretim Erişim ve Katılım Teması
1 Amaç 3 hedef ve bu hedefe ilişkin
7 performans göstergesi ile 10
strateji

**Eğitim ve Öğretimde Kalite
Teması**
2 Amaç 4 hedef ve bu hedefe ilişkin
8 performans göstergesi ile 9strateji

Kurumsal Kapasite Teması
1 Amaç 2 hedef ve bu hedefe ilişkin
6 performans göstergesi ile 5
strateji

Saray İlkokulu 2024-2028 Stratejik Planı'nda toplamda 4 amaç, 9 hedef, 21 performans göstergesi ve 24 strateji bulunmaktadır.

4.1. Performans Göstergeleri

AMAÇ VE HEDEFLERE İLİŞKİN MİMARİ

Amaç 1 : Temel eğitimde fırsat eşitliği ve eğitime erişimin sağlandığı, öğretim süreçleri ve eğitim ortamlarının etkin kullanıldığı bir ekosistem inşa ederek öğrencileri çağın gerektirdiği evrensel yeterliliklere sahip, millî ve manevi değerleri benimsemiş sağlıklı ve mutlu bireyler olarak yetiştirmek.

Hedef 1.1 : İlkokul da öğrenme kayıplarını azaltmaya yönelik destekleyici mekanizmaların güçlendirilmesi sağlanacaktır.

Hedef 1.2 : Okul öncesi eğitim desteklenerek erişim imkânlarının artırılması sağlanacaktır.

Hedef 1.3 : Temel eğitimde bilimsel, sosyal, sportif, kültürel, sanatsal ve toplumsal hizmet gibi alanlarda etkinliklere katılım oranı artırılacak ve sürekli öğrenmeye teşvik etmek amacıyla öğrencilere okuma kültürü kazandırılması sağlanacaktır.

2 : Temel eğitimde fırsat eşitliği ve eğitime erişimin sağlandığı, öğretim süreçleri ve eğitim ortamlarının etkin kullanıldığı bir ekosistem inşa ederek öğrencileri çağın gerektirdiği evrensel yeterliliklere sahip, millî ve manevi değerleri benimsemiş sağlıklı ve mutlu bireyler

Hedef 2.1 : İlkokul da öğrenme kayıplarını azaltmaya yönelik destekleyici mekanizmaların güçlendirilmesi sağlanacaktır

Hedef 2.2: Öğrencilere evrensel değerler, sağlıklı yaşam ve çevre bilinci duyarlılığı kazandırılacaktır.

Amaç 3 : Farklılıkları dikkate alan bir özel eğitim ve rehberlik anlayışıyla öğrencilerin, eğitim ve yaşam süreçlerindeki potansiyellerini en üst düzeye çıkaracak ve özel gereksinimli bireylerin toplumla bütünleşmelerini sağlayacak bilgi ve beceriler ile ilgi ve yetenekleri doğrultusunda gelişimlerini destekleyecek fiziki, beşerî ve teknolojik imkânları artırmak.

Hedef 3.1 : Öğrencilerin bireysel özelliklerine ve öğrenme ihtiyaçlarına uygun fiziksel ve beşerî iyileştirmeler sağlanarak eğitime erişimlerinin artırılması sağlanacaktır.

Hedef 3.2 : Akademik, sosyal, duygusal ve mesleki gelişim alanlarında sunulan rehberlik hizmetlerinin desteklenmesi sağlanacaktır

Amaç 4 : Okulumuzun beşeri,mali,fiziki ve teknolojik unsurları ile yönetim ve organizasyonu,eğitim ve öğretimin niteliğini ve eğitime erişimi yükseltecek biçimde gerçekleştirilecektir.

Hedef 1.1 : Temel eğitimde okulların niteliğini arttıracak uygulama ve çalışmalara yer verilecektir.

Hedef 1.2 : Okulumuz personelinin mesleki yeterlilikleri ile iş doyumunu ve motivasyonları artırılabacaktır.

1. TEMA: Öğretime Erişim ve Katılım

Tablo 24. Amaç, Hedef, Gösterge ve Stratejilere İlişkin Kart Şablonu

Amaç 1	Temel eğitimde fırsat eşitliği ve eğitime erişimin sağlandığı, öğretim süreçleri ve eğitim ortamlarının etkin kullanıldığı bir ekosistem inşa ederek öğrencileri çağın gerektirdiği evrensel yeterliliklere sahip, millî ve manevi değerleri benimsemiş sağlıklı ve mutlu bireyler olarak yetiştirmek.
Hedef 1.1	Temel eğitimde fırsat eşitliğini sağlayarak eğitime erişimi artırmaya yönelik iyileştirmelerin hayata geçirilmesi sağlanacaktır.

Performans Göstergeleri	Hedef Etkisi*	Başlangıç Değeri**	1. Yıl	2. Yıl	3. yıl	4. Yıl	5. Yıl	İzleme Sıklığı	Rapor Sıklığı
PG-1.1.1 Temel eğitimde okullaşma oranı (%) (6-9 Yaş Grubu)	%50	%100	%100	%100	%100	%100	%100		
PG 1.1.2 İlkokul öğrenci sayısı 30'dan fazla olan şube oranı (%)	%50	0	0	0	0	0	0		
Koordinatör Birim	Okul İdaresi								
İş birliği Yapılacak Birimler	İlçe Mem								
Riskler	Yurt içi ve yurt dışı göç hareketlerinin nüfus dağılımını olumsuz etkilemesi.								
Stratejiler	S-1.1.1 Okula kayıt konusunda mevcut durum gözden geçirilerek daha güçlü ve işlevsel yasal düzenlemelerin uygulanması sağlanacaktır. S-1.1.2 Öğrencilerin şubelere dağılımına yönelik mevcut durum analizi yapılacak ve okulların fiziki mekân kapasitesi artırılması sağlanacaktır. S-1.1.3 Okullarda öğrencilerin şube ve öğretmen seçiminin sistem üzerinden otomatik olarak gerçekleştirilmesi sağlanacaktır.								
Maliyet Tahmini	5.000 TL								
Tespitler	• Yurt içi ve yurt dışı göç hareketlerinin nüfus dağılımını olumsuz etkilemesi, kırsal nüfusun azalması								
İhtiyaçlar	• Okul/kurum standartlarının gelişmeler doğrultusunda yeniden yapılandırılması • Kayıt bölgesinde yer alan öğrencilerin tespitinde gerekli kurum-kuruluş ve kişilerle iletişime geçmeye,								

Performans Göstergeleri	Başlangıç Değeri**	1. Yıl	2. Yıl	3. yıl	4. Yıl	5. Yıl
PG-1.1.1 Temel eğitimde okullaşma oranı (%) (6-9 Yaş Grubu)	%100	%100	%100	%100	%100	%100
PG 1.1.2 İlkokulda öğrenci sayısı 30'dan fazla olan şube oranı (%)	0	0	0	0	0	0

Amaç 1	Temel eğitimde fırsat eşitliği ve eğitime erişimin sağlandığı, öğretim süreçleri ve eğitim ortamlarının etkin kullanıldığı bir ekosistem inşa ederek öğrencileri çağın gerektirdiği evrensel yeterliliklere sahip millî ve manevî değerleri benimsemiş sağlıklı ve mutlu bireyler olarak yetiştirmek.						
Hedef 1.2	Okul öncesi eğitim desteklenerek erişim imkânlarının artırılması sağlanacaktır.						
Performans Göstergeleri	Hedefe Etkisi*	Başlangıç Değeri	1. Yıl	2. Yıl	3. yıl	4. Yıl	5. Yıl
PG-1.2.1 İlkokulbirinci sınıfta okuyan öğrencilerinden en az bir yıl okul öncesi eğitim almış öğrenci oranı (%)	%40	%87.5	%88	%90	%92	%94	%96
PG-1.2.2 Okul öncesi okullaşma oranı (%) (4-5 Yaş Grubu)	%40	%60	%65	%70	%75	%85	%95
PG 1.2.3 Ebeveynine aile eğitimi verilen okul öncesi çocuk sayısı	%20	15	20	20	20	20	20
Koordinatör Birim	Okul İdaresi						
İşbirliğiYapılacak Birimler	Sınıf Öğretmenleri						
Riskler	<ul style="list-style-type: none"> İhtiyaçların karşılanmasına yönelik mali kaynakların yetersiz kalması Okul öncesi eğitimde kurumsal kapasitede istenilen düzeye ulaşılamaması 						
Stratejiler	<p>S-1.2.1 Alternatif erişim modelleri yaygınlaştırılacaktır.</p> <p>S-1.2.2 Okul öncesi eğitimde fiziki mekân kapasitesinin artırılması sağlanacaktır.</p> <p>S-1.2.3 Okul öncesi eğitimde ebeveyn bilgilendirme çalışmaları yaygınlaştırılacaktır.</p> <p>S-1.2.4 Okul öncesi eğitimde okul-aile iş birliği; farkındalık geliştirme ve bilgilendirme birliğinin geliştirilmesi sağlanacaktır.</p>						
Maliyet Tahmini	5.000 TL						
Tespitler	<ul style="list-style-type: none"> Okul öncesi eğitim standartlarının güncel olmaması Okul öncesi eğitimde okullaşma oranının OECD ortalamasının altında olması Okul öncesi eğitim özelinde yardımcı personele ihtiyaç duyulması Ailelerin okul öncesi eğitime ilişkin farkındalık düzeyinin yeterince yüksek olmaması 						
İhtiyaçlar	<ul style="list-style-type: none"> Okul öncesi eğitimin standartlarının güncellenmesi Okul öncesi dönemde erişim imkânlarının artırılması Aile eğitimlerine devam edilmesi 						

Performans Göstergeleri	Başlangıç Değeri**	1. Yıl	2. Yıl	3. yıl	4. Yıl	5. Yıl
PG-1.2.1İlkokul birinci sınıf öğrencilerinden en az bir yıl okul öncesi eğitim almış öğrenci oranı (%)	%87.5	%88	%90	%92	%94	%96
PG-1.2.2Okul öncesi okullaşma oranı (%) (4-5 Yaş Grubu)	%60	%65	%70	%75	%85	%95
PG1.2.3Ebeveynine aile eğitimi verilen okul öncesi çocuk sayısı	15	20	20	20	20	20

Amaç	Temel eğitimde fırsat eşitliği ve eğitime erişimin sağlandığı, öğretim süreçleri ve eğitim ortamlarının etkin kullanıldığı bir ekosistem inşa ederek öğrencileri çağın gerektirdiği evrensel yeterliliklere sahip, millî ve manevi değerleri benimsemiş sağlıklı ve mutlu bireyler olarak yetiştirmek.								
Hedef 1.3	Temel eğitimde bilimsel, sosyal, sportif, kültürel, sanatsal ve toplumsal hizmet gibi alanlarda etkinliklere katılım oranını artıracak ve sürekli öğrenmeye teşvik etmek amacıyla öğrencilere okuma kültürü kazandırılması sağlanacaktır.								
Performans Göstergeleri	Hedefe Etkisi*	Başlangıç Değeri**						İzleme Sıklığı	Rapor Sıklığı
			1. Yıl	2. Yıl	3. Yıl	4. Yıl	5. Yıl		
PG-1.3.1 Temel eğitimde en az bir sosyal etkinliğe katılan öğrenci oranı (Temel Eğitim) (%)	%20	%87.5	%88	%90	%92	%94	%96		
PG 1.3.2 Öğrenci başına okunan kitap sayısı	%30	20	22	24	26	28	30		
PG 1.3.3 Okuma kültürünü artırmaya yönelik düzenlenen etkinliklere katılan öğrenci oranı	%30	10	20	30	40	45	50		
PG-1.3.4 Geleneksel çocuk oyunlarına yönelik bahçe düzenlemesi yapılan okul oranı (%)	% 20	%87.5	%88	%90	%92	%94	%96		
Koordinatör Birim	Okul İdaresi								
İş birliği Yapılacak Birimler	Sınıf Öğretmenleri								
Riskler	<ul style="list-style-type: none"> Okul dışı sosyal etkinliklere öğrenci katılımında güvenlik riskinin var olması Mali ihtiyaçların teminindeki kaynak yetersizliği Dezavantajlı bölgelerde sosyal etkinliklerin uygulanmasına yönelik zorluklar 								
Stratejiler	<p>S-1.3.1 Türkiye Yüzyılı perspektifinde, ülkemizin gelecek vizyonu doğrultusunda yeni eserlerin bilim, kültür, sanayi ve teknoloji alanındaki gelişmelerin tanıtımı yapılacaktır; müze ve öğrenim yerleri, tarihi eserler ve camiler, kaleler, şehitlikler, kütüphaneler, bilim merkezleri, üniversiteler vb. şehirlerimizin tarihi ve kültürel mekânlarının ziyaret edilmesi sağlanacaktır.</p> <p>S-1.3.2 Öğrencilerin insan, şehir, kültür ve medeniyet arasındaki ilişkiyi kavrayarak kendi yaşadığı şehri yakından tanıması, imkân ve özelliklerini öğrenerek mekân ve zaman ilişkisi bağlamında keşfetmesi, şehrinin</p>								

	<p>soyut ve somut kültürel mirasını, değerlerini bilmesi ve koruması için okul içi ve okul dışı etkinlikler yapılacaktır.</p> <p>S-1.3.3 Öğrencilerin bilimsel, kültürel, sanatsal, sportif ve toplumsal hizmet etkinliklerine katılımını artırmak amacıyla çok yönlü destekleme ve izleme-değerlendirme mekanizmaları geliştirilerek, çocukların sağlıklı yaşam becerileri ve alışkanlıklar edinmeleri için sağlıklı beslenme ve fiziksel aktivitelerine yönelik çalışmalar yürütülecektir.</p> <p>S-1.3.4 Okul bahçeleri geleneksel çocuk oyunlarına yönelik düzenlenecek ve e-Okul Sistemi'nde bulunan sosyal etkinlik modülünde geleneksel çocuk oyunlarının izleme ve değerlendirme çalışması gerçekleştirilecektir. mücadele bilinçlerinin geliştirmesi amacıyla eğitimler almaları sağlanacaktır.</p>
Maliyet Tahmini	15.000 TL
Tespitler	<ul style="list-style-type: none"> • Öğrencilerin öğrenme etkinliklerini destekleyecek, yenilikçi ve yaratıcı düşünme becerilerini geliştirecek fırsatların yetersiz olması • Ailelerin akademik kaygı sebebiyle öğrencileri sosyal ve kültürel etkinliklere daha az göndermeleri • Okulların, çevrelerinde bulunan ve öğrencilerin gelişimlerine katkı sunabilecek kurum ve kuruluşlarla yeterince etkileşim içinde olmaması • Bağımlılık oluşturan (obezite, dijital bağımlılık vd.) unsurların erken yaşlarda ortaya çıkması
İhtiyaçlar	<ul style="list-style-type: none"> • İlgili kurum ve kuruluşlarla iş birliğinin artırılması • Öğrencilerin sosyal, sportif, kültürel açıdan fırsat eşitliği temelinde desteklenme ihtiyacı • Öğrencileri sosyal, sportif, kültürel faaliyetlere yönlendirecek teşvik mekanizmalarının güçlendirilmesi • Okul bahçelerinde ve diğer eğitim ortamlarında geleneksel oyun alanı ihtiyacı

Performans Göstergeleri	Başlangıç Değeri**	1. Yıl	2. Yıl	3. Yıl	4. Yıl	5. Yıl
PG-1.3.1 Temel eğitimde en az bir sosyal etkinliğe katılan öğrenci oranı (Temel Eğitim) (%)	%87.5	%88	%90	%92	%94	%96
P.G 1.3.2 Öğrenci başına okunan kitap sayısı	20	22	24	26	28	30
PG 1.3.3 Okuma kültürünü artırmaya yönelik düzenlenen etkinliklere katılan öğrenci oranı	10	20	30	40	45	50
PG-1.3.4 Geleneksel çocuk oyunlarına yönelik bahçe düzenlemesi yapılan okul oranı (%)	%87.5	%88	%90	%92	%94	%96

2.TEMA : Eğitim ve Öğretimde Kalite

Amaç 2	Temel eğitimde fırsat eşitliği ve eğitime erişimin sağlandığı, öğretim süreçleri ve eğitim ortamlarının etkin kullanıldığı bir ekosistem inşa ederek öğrencileri çağın gerektirdiği evrensel yeterliliklere sahip, millî ve manevi değerleri benimsemiş sağlıklı ve mutlu bireyler olarak yetiştirmek.
Hedef 2.1	İlkokul da öğrenme kayıplarını azaltmaya yönelik destekleyici mekanizmaların güçlendirilme sağlanacaktır.

Performans Göstergeleri	Hedef Etkisi*	Başlangıç Değeri**	1.Yıl	2.Yıl	3.Yıl	4.Yıl	5.Yıl	İzleme Sıklığı	Rapor Sıklığı
PG2.1.1 İlkokullarda yetiştirme programında beklenen öğrencilerin program katılma oranı (%)	%50	2023-2024 yılında İYEP'e katılan öğrenci yoktu	%80	%85	%90	%95	%100		
PG2.1.2 20(yirmi) gün ve üzeri özürsüz devamsızlık yapan öğrencilerin oranı (%)	%50	0	0	0	0	0	0		
Koordinatör Birim	Okul İdaresi								
İşbirliği Yapılacak Birimler	Sınıf Öğretmenleri								
Riskler	<ol style="list-style-type: none"> 1. Aileleri gelişim temelli değerlendirme anlayışından uzaklaştıran kademeler arası geçişlerde uygulanan sınav yöntemlerinin devam ettirilmesi 2. Öğrencilerin okula devamının sağlanması hususunda okul-aile iş birliğinin yetersiz kalması 3. Öğrenme kayıplarının telafi edilmesi amacıyla düzenlenen mekanizmaların yetersiz kalması 4. Okula devam noktasında velinin gerekli işbirliğine yanaşmaması. 								
Stratejiler	<p>S-2.1.1 Öğrencilerin kazanım eksikleri tespit edilerek İYEP aracılığıyla akademik yeterliklerinin artırılması sağlanacaktır.</p> <p>S-2.1.2 İYEP'in ders içeriklerine katkı sağlayacak etkinlik, okuma vb aktivitelerin zenginleştirilmesi sağlanacaktır.</p> <p>S-2.1.3 Öğrencilerin devamsızlık nedenleri tespit edilerek devamsızlığa neden olan etmenler giderilecektir.</p>								
Maliyet Tahmini	5.000 TL								
Tespitler	<ul style="list-style-type: none"> • İlkokullarda yetiştirme programına katılımın az olması • Öğrenme kayıplarını önlemeye yönelik mekanizmaların yetersiz kalması • Öğrencilerimizin taşınmalı eğitimle okula ulaşıyor olmasından dolayı ders dışı zamanlarda kurs vb. etkinliklerin yapılamaması. 								
İhtiyaçlar	<ul style="list-style-type: none"> • Devamsızlığın önlenmesi ve öğrenme kayıplarının giderilmesi için rehberlik sisteminin geliştirilmesi • Öğrenciler üzerinde sınav baskısı oluşturmayacak bir geçiş sistemi • Öğrenme kayıplarını telafi edecek güçlü mekanizmalara ihtiyaç duyulması 								

Performans Göstergeleri	Başlangıç Değeri**	1. Yıl	2. Yıl	3. yıl	4. Yıl	5. Yıl
PG2.1.1 İlkokullarda yetiştirme programına dâhil olması beklenen öğrencilerin programa katılım oranı (%)	2023 -2024 yılında İYEP 'e kalan öğrenci yoktur.	%80	%85	%90	%95	%100
PG2.1.220 gün ve üzeri özürsüz devamsızlık yapan öğrenci oranı (%)	0	0	0	0	0	0

Amaç 2	Temel eğitimde fırsat eşitliği ve eğitime erişimin sağlandığı, öğretim süreçleri ve eğitim ortamlarının etkili kullanıldığı bir ekosistem inşa ederek öğrencileri çağın gerektirdiği evrensel yeterliliklere sahip, millî ve manevi değerleri benimsemiş sağlıklı ve mutlu bireyler olarak yetiştirmek.
Hedef 2.2	Öğrencilere evrensel değerler, sağlıklı yaşam ve çevre bilinci duyarlılığı kazandırılacaktır.

Performans Göstergeleri	Hedef Etkisi*	Başlangıç Değeri**	1. Yıl	2. Yıl	3.yıl	4.Yıl	5.Yıl	İzleme Sıklığı	Rapor Sıklığı
PG2.2.1 Sağlıklı ve dengeli beslenme ile ilgili verilen eğitim sayısı	%50	2	%80	%85	%90	%95	%100		
PG 2.2.2 Sağlıklı ve dengeli beslenme ile ilgili verilen eğitime katılan öğrenci sayısı	%50	2	0	0	0	0	0		
Koordinatör Birim	Okul İdaresi								
İşbirliği Yapılacak Birimler	Sınıf Öğretmenleri								
Riskler	5. Aileleri gelişim temelli değerlendirme anlayışından uzaklaştıran kademeler arası geçişlerde uygulanan sınav yöntemlerinin devam ettirilmesi 6. Öğrencilerin okula devamlarının sağlanması hususunda okul-aile iş birliğinin yetersiz kalması 7. Öğrenme kayıplarının telafi edilmesi amacıyla düzenlenen mekanizmaların yetersiz kalması 8. Okula devam noktasında velinin gerekli işbirliğine yanaşmaması.								
Stratejiler	S-2.2.1 Öğrencilere sağlıklı ve dengeli beslenmelerine yönelik bilgilendirme eğitimleri ve etkinlikler yapılacaktır.								
Maliyet Tahmini	10.000 TL								
Tespitler	<ul style="list-style-type: none"> İlkokullarda yetiştirme programına katılımın az olması Öğrenme kayıplarını önlemeye yönelik mekanizmaların yetersiz kalması Öğrencilerimizin taşınabilir eğitimle okula ulaşıyor olmasından dolayı ders dışı zamanlarda kurs vb. etkinliklerin yapılamaması. 								

İhtiyaçlar	<ul style="list-style-type: none">• Devamsızlığın önlenmesi ve öğrenme kayıplarının giderilmesi için rehberlik sisteminin geliştirilmesi• Öğrenciler üzerinde sınav baskısı oluşturmayacak bir geçiş sistemi• Öğrenme kayıplarını telafi edecek güçlü mekanizmalara ihtiyaç duyulması
-------------------	---

Performans Göstergeleri	Başlangıç Değeri**	1. Yıl	2. Yıl	3. yıl	4. Yıl	5. Yıl
PG2.2.1 Sağlıklı ve dengeli beslenme ile ilgili verilen eğitim sayısı	2023 -2024 yılında İYEP 'e kalan öğrenci yoktur.	%80	%85	%90	%95	%100
PG 2.2.2 Sağlıklı ve dengeli beslenme ile ilgili verilen eğitime katılan öğren sayısı	0	0	0	0	0	0

Amaç 3	Farklılıkları dikkate alan bir özel eğitim ve rehberlik anlayışıyla öğrencilerin, eğitim ve yaşam süreçlerindeki potansiyellerini en üst düzeye çıkaracak ve özel gereksinimli bireylerin topluma bütünleşmelerini sağlayacak bilgi ve beceriler ile ilgi ve yetenekleri doğrultusunda gelişimlerini destekleyecek fiziki, beşerî ve teknolojik imkânları artırmak.
Hedef3.1	Öğrencilerin bireysel özelliklerine ve öğrenme ihtiyaçlarına uygun fiziksel ve beşerî iyileştirmeler sağlanarak eğitime erişimlerinin artırılması sağlanacaktır.

Performans Göstergeleri	Hedef Etkisi *	Başlangıç Değeri*	1. Yıl	2. Yıl	3. yıl	4. Yıl	5. Yıl	İzleme Sıklığı	Rapor Sıklığı
PG.3.1.1 Kaynaştırma/ bütünleştirme uygulamaları yoluyla eğitim alan öğrencilerin örgün eğitimdeki toplam özel eğitim ihtiyacı olan öğrencilere oranı (%)	%50	%87.5	%88	%90	%92	%94	%96		
PG. 3.1.2 Özel eğitim alanında eğitim verilen paydaş sayısı	%25	5	7	9	11	13	15		
Koordinatör Birim	Okul İdaresi								
İş birliği Yapılacak Birimler	Sınıf Öğretmenleri								
Riskler	<ul style="list-style-type: none"> Sunulacak eğitimler için paydaşların talebinin istenen düzeyde olmaması İlgili paydaşlara sunulacak eğitimler için uzman personel sayısının ihtiyacı karşılamaması 								
Stratejiler	<p>S-3.1.1 Kaynaştırma/bütünleştirme yoluyla eğitimlerini sürdüren öğrencilere yönelik bilgi, beceri, tutum ve farkındalık kazandırmak için ilgili tüm paydaşlara (öğretmenler, okul yöneticileri, il/ilçe MEM şef ve şube müdürleri ve aileler) çevrim içi veya yüz yüze eğitimler verilecektir.</p> <p>S-3.1.2 Öğretmenlere, en son özel eğitim stratejileri, teknikleri ve en iyi uygulamalar hakkında hizmet içi eğitim, velilere ise Rehberlik ve Araştırma Merkezleri'nde özel eğitim alanında seminerler yüz yüze ve çevrim içi olarak sunulacaktır.</p> <p>S-3.1.3 Kaynaştırma/bütünleştirme uygulamalarının yürütüldüğü okullarda özel eğitim hizmetlerinin koordinasyonunun sağlanmasına yönelik çalışmaların (mevzuat düzenlemeleri, kaynaştırma/bütünleştirme uygulamalarının yürütüldüğü okullarda özel eğitim öğretmeni normu sağlanması vb.) yürütülmesi sağlanacaktır.</p>								
Maliyet Tahmini	10.000 TL								
Tespitler	<ul style="list-style-type: none"> Kaynaştırma/bütünleştirme uygulamaları yoluyla eğitim hakkında ilgili paydaşların yeterli düzeyde bilgi sahibi olmaması Özeleğitimi ihtiyacı olan öğrencilerin özellikleri ve eğitim süreçleri hakkında ilgili paydaşların yeterli düzeyde bilgi sahibi olmaması 								
İhtiyaçlar	<ul style="list-style-type: none"> İlgili paydaşların kaynaştırma/bütünleştirme uygulamaları yoluyla eğitim hakkında bilgi ve farkındalık düzeylerinin artırılması Öğretmenler, okul yöneticileri ve diğer personel ile ailelerin özel eğitim ihtiyacı olan öğrencilere yönelik bilgi, beceri, tutum ve farkındalıklarının geliştirilmesi 								

Performans Göstergeleri	Başlangıç Değeri**	1. Yıl	2. Yıl	3. yıl	4. Yıl	5. Yıl
PG.3.1.1Kaynaştırma/ bütünleştirme uygulamaları yoluyla eğitim alan öğrencilerin örgün eğitimdeki toplam özel eğitim ihtiyacı olan öğrencilere oranı (%)	%87.5	%88	%90	%92	%94	%96
PG.3.1.2Özeleğitim alanında eğitilen verilen paydaş sayısı	5	7	9	11	13	15

Amaç 3	Farklılıkları dikkate alan bir özel eğitim ve rehberlik anlayışıyla öğrencilerin, eğitim ve yaşam süreçlerindeki potansiyellerini en üst düzeye çıkaracak ve özel gereksinimli bireylerin toplumla bütünleşmelerini sağlayacak bilgi ve beceriler ile ilgi ve yetenekleri doğrultusunda gelişimlerini destekleyecek fiziki, beşerî ve teknolojik imkânları artırmak.
Hedef 3.2	Akademik, sosyal, duygusal ve mesleki gelişim alanlarında sunulan rehberlik hizmetlerinin desteklenmesi sağlanacaktır.

Performans Göstergeleri	Hedef Etkisi*	Başlangıç Değeri**	1. Yıl	2. Yıl	3. yıl	4. Yıl	5. Yıl	İzleme Sıklığı	Rapor Sıklığı
PG-3.2.1 Bağımlılıkla mücadele amacıyla verilen eğitimlere katılan öğrenci sayısı	%50	25	30	33	35	38	40		
PG. 3.2.2 Bağımlılıkla mücadele amacıyla verilen eğitimlere katılan öğretmen sayısı	%50	5	7	7	7	7	7		
Koordinatör Birim	Okul İdaresi								
İş birliği Yapılacak Birimler	Sınıf Öğretmenleri								
Riskler	<ul style="list-style-type: none"> Sunulacak eğitimler için paydaşların talebinin istenen düzeyde olmaması İlgili paydaşlara sunulacak eğitimler için uzman personel sayısının ihtiyacı karşılamaması 								
Stratejiler	<p>S-3.2.1 Öğretmenlerin bağımlılıkla mücadele programlarını uygulama konusundaki yetkinliklerinin artırılması ve öğrencilerin bağımlılıkla mücadele bilinçlerinin geliştirmesi amacıyla eğitimler düzenlenecektir.</p> <p>S-3.2.2 Öğretmenlere, en son özel eğitim stratejileri, teknikleri ve en iyi uygulamalar hakkında hizmet içi eğitim, velilere ise Rehberlik ve Araştırma Merkezleri'nde özel eğitim alanında seminerler yüz yüze ve çevrim içi olarak sunulacaktır.</p>								
Maliyet Tahmini	10.000 TL								
Tespitler	<ul style="list-style-type: none"> Kaynaştırma/bütünleştirme uygulamaları yoluyla eğitim hakkında ilgili paydaşların yeterli düzeyde bilgi sahibi olmaması Özeleğitimi ihtiyacı olan öğrencilerin özellikleri ve eğitim süreçleri hakkında ilgili paydaşların yeterli düzeyde bilgi sahibi olmaması 								

İhtiyaçlar	<ul style="list-style-type: none"> İlgili paydaşların kaynaştırma/bütünleştirme uygulamaları yoluyla eğitim hakkında bilgi ve farkındalık düzeylerinin artırılması Öğretmenler, okul yöneticileri ve diğer personel ile ailelerin özel eğitim ihtiyacı olan öğrencilere yönelik bilgi, beceri, tutum ve farkındalıklarının geliştirilmesi Gelişen şartlar ve ortaya çıkan ihtiyaçlar doğrultusunda öğretmenlerin rehberlik hizmetleri konusunda eksikliklerinin olması
-------------------	--

Performans Göstergeleri	Başlangıç Değeri*	1. Yıl	2. Yıl	3. yıl	4. Yıl	5 Yıl
PG-3.2.1 Bağımlılıkla mücadele amacıyla verilen eğitimlere katılan öğrenci sayısı	25	30	33	35	38	40
PG.3.2.2 Bağımlılıkla mücadele amacıyla verilen eğitimlere katılan öğretmen sayısı	5	7	7	7	7	7

3.TEMA:Kurumsal Kapasite

Amaç 4.	Okulumuzun beşeri,mali,fiziki ve teknolojik unsurları ile yönetim ve organizasyonu,eğitim ve öğretimin niteliğini ve eğitime erişimi yükseltecek biçimde gerçekleştirilecektir.
Hedef 4.1	Temel eğitimde okulların niteliğini arttıracak uygulama ve çalışmalara yer verilecektir.

Performans Göstergeleri	Hedef Etkisi*	Başlangıç Değeri**	1. Yıl	2. Yıl	3Yıl	4.Yıl	5. Yıl	İzleme Sıklığı	Rapor Sıklığı
PG.4.1. İyileştirilenfizik mekân (derslikler,spor salonu, kütüphaneler, atölyelervb.) sayısı.	%50	3	4	5	6	7	8		
PG.4.1.2 Servis taşımacılığı diğer mahallelerden okulumuza erişim sağlayan öğrenci sayısı	%25	43	45	47	49	51	53		
PG.4.1. İSG faaliyeti sayısı	%25	3	4	5	6	7	8		
Koordinatör Birim	Okul İdaresi								
İşbirliği Birimleri Yapılacak	Sınıf Öğretmenleri, Hayırseverler, İl-İlçe Mem								
Riskler	1.Yapılacak fiziki iyileştirmelerde maliyet yükselirse karşılanması zorlaşabilir.								
Stratejiler	S-4.1.1 Fiziki mekânların iyileştirilmesi için kamu idareleri, belediyeler ve işverenlerle iş birliği yapılacaktır. S-4.1.2 Atölye ve laboratuvarların iyileştirilmesi için sektör ile iş birlikleri yapılacaktır. S-4.1.3 Okul servis taşımacılığı yapan şoförlere kaliteyi arttıracak eğitimlerin verilmesi.								
Maliyet Tahmini	100.000 TL								
Tespitler	<ul style="list-style-type: none"> Okulumuz sınıflarının ve eklentilerinin iç donanımında eksikliklerin olması, Servis taşımacılığı yapan şoförlerde eğitim eksikliği 								
İhtiyaçlar	1.Dersliklerin iç boyasında iyileştirmeye 2. Kütüphanedeki kitap sayısının arttırılmasına ihtiyaç duyulmaktadır.								

Performans Göstergeleri	Başlangıç Değeri*	1. Yıl	2. Yıl	3. yıl	4. Yıl	5. Yıl
PG.4.1.1 İyileştirilen fiziki mekân (derslikler, sporsalONU, kütüphaneler, atölyeler vb.) sayısı.	3	4	5	6	7	8
PG.4.1.2 Servis taşımacılığı diğer mahallelerden okulumuza erişim sağlayan öğrenci sayısı	13	15	17	19	21	23
PG. 4.1 .3 İSG faaliyet sayısı	3	4	5	6	7	8

Amaç 4.	Okulumuzun beşeri,mali,fiziki ve teknolojik unsurları ile yönetim ve organizasyonu,eğitim ve öğretimin niteliğini ve eğitime erişimi yükseltecek biçimde gerçekleştirilecektir.
Hedef 4.2	Okulumuz personelinin mesleki yeterlilikleri ile iş doyumunu ve motivasyonları artırılabacaktır.

Performans Göstergeleri	Hedef Etkisi*	Başlangıç Değeri**	1. Yıl	2. Yıl	3. yıl	4. Yıl	5. Yıl	İzleme Sıklığı	Rapor Sıklığı
PG.4.2.1 Okulumuz öğretmenlerinin hizmet içi eğitimine katılma oranı (%)	%30	%100	%100	%100	%100	%100	%100		
PG.4.2.2 Okulumuz öğretmenlerinin ihtiyaç duyduğu bilgi, belge ve dokümanlara ulaşım oranı (%)	%30	%85	%87	%90	%93	%96	%100		
PG.4.2.3 Okulumuz personelinin motivasyonunu arttıracak faaliyet sayısı.	%40	4	5	6	7	8	8		
Koordinatör Birim	Okul İdaresi								
İş birliği Yapılacak Birimler	Sınıf Öğretmenleri, İlçe Mem								
Riskler	1. Okul öğretmenlerinin alanlarında mesleki gelişimlerini ve öğretmenlik yeterliklerini geliştirmek için mahalli ve merkezi düzeyde eğitim almak noktasında gönüllü olmamaları.								
Stratejiler	S-4.2.1 Okul öğretmenlerinin alanlarında mesleki gelişimlerini ve öğretmenlik yeterliklerini geliştirmek için mahalli ve merkezi düzeyde eğitim almaları sağlanacaktır S-4.2.2 Okul personelinin motivasyon, iş doyumunu ve kurumsal bağlılık düzeylerini arttıracak çalışmalar yapılacaktır.								
Maliyet Tahmini	25.000 TL								
Tespitler	1.Okulumuz personelinin mesleki yeterlilikleri ile iş doyumunu ve motivasyonlarını arttıracak etkinliklere ihtiyaç duyduklarının tespit edilmesi..								
İhtiyaçlar	1.Okulumuz personelinin mesleki yeterlilikleri ile iş doyumunu ve motivasyonlarını arttıracak etkinliklere ihtiyaç duymaktadırlar.								

Performans Göstergeleri	Başlangıç Değeri**	1. Yıl	2. Yıl	3. Yıl	4. Yıl	5. Yıl
PG.4.2.1 Okulumuz öğretmenlerinin hizmet içi eğitimine katılma oranı (%)	%100	%100	%100	%100	%100	%100
PG.4.2.2 Okulumuz öğretmenlerinin ihtiyaç duyduğu bilgi, belge ve dokümanlara ulaşım oranı (%)	%85	%87	%90	%93	%96	%100
PG.4.2.3 Okulumuz personelinin motivasyonunu arttıracak faaliyet sayısı.	4	5	6	7	8	8

4.5.MALİYETLENDİRME

Saray İlkokulu Müdürlüğü 2024-2028 Stratejik Planı'nın maliyetlendirilmesi sürecindeki temel gaye; stratejik amaç, hedef ve stratejilerin gerektirdiği maliyetlerin ortaya konulması suretiyle politika tercihlerinin ve karar alma sürecinin rasyonelleştirilmesine katkıda bulunmaktır. Bu sayede stratejik plan ile bütçe arasındaki bağlantı güçlendirilecek ve harcamaların önceliklendirilme süreci iyileştirilecektir. Bu temel gayeden hareketle planın tahmini maliyetlendirilmesi şu şekilde yapılmıştır:

Hedeflere ilişkin stratejiler durum analizi çalışmaları sonuçları ve ilgili birimlerin katılımlarıyla tespit edilmiştir.Hedef maliyetlerinden yola çıkılarak amaç maliyetleri ortaya çıkarılmış ve amaç maliyetlerinden de stratejik plan maliyeti belirlenmiştir.

Okulumuz Stratejik Planı'nda yer alan maliyetler hesaplanırken Perşembe İlçe Milli Eğitim Müdürlüğü Planı'nda yer alan bütçe ve maliyetlendirme bölümü de dikkate alınmıştır.Okulumuz stratejik planında üç amaç ve altı hedef bulunmaktadır. Söz konusu amaç ve hedeflere ilişkin beş yıllık tahmini bütçe dağılımları aşağıda yer alan **Tablo 25**'te gösterilmiştir. Tabloda görüleceği üzere son iki yılın gelir ve giderlerinde yaşanan artıştan hareketle hazırlanan beş yıllık maliyetlendirme sonucunda Okulumuzun tahmini olarak **701.429** TL'lik bir harcama yapacağı öngörülmektedir.

Tablo 1: Amaç ve Hedef Maliyetleri

Tablo 25. Tahmini Maliyet Tablosu

Amaçve Hedef No	2024	2025	2026	2027	2028	Toplam Maliyet
Amaç 1	5000	7000	10000	13000	15000	50.000
Hedef 1.1	500	750	1.000	1.250	1.500	5.000
Hedef 1.2	1.500	2.500	4.500	6.000	7.500	22.000
Amaç 2	1.000	2.000	3.000	4.000	5.000	15.000
Hedef 2.1	500	750	1.000	1.250	1.500	5.000
Hedef 2.2	1000	1250	1.500	1.750	2.000	7.500
Amaç 3	2.000	2800	3000	4.000	5.000	16.800
Hedef 3.1	10.000	15.000	20.000	25.000	35.000	105.000
Hedef 3.2	13.475	14.822	16.304	17.938	20.731	83.270
Amaç 4	32000	33000	34000	35000	36000	170000
Hedef 4.1.	30000	35000	40000	45000	50000	200000
Hedef 4.2.	2000	3000	4000	6000	7000	22000
TOPLAM	97.975	117.872	138.304	160.188	186.231	701.570

5.İZLEME VE DEĞERLENDİRME

İzleme, stratejik plan uygulamasının sistematik olarak takip edilmesi ve raporlanmasıdır. Değerlendirme ise, uygulama sonuçlarının amaç ve hedeflere kıyasla ölçülmesi ve söz konusu amaç ve hedeflerin tutarlılık ve uygunluğunun analizidir.

Katılımcılık, saydamlık, hesap verebilirlik, bilimsellik, tutarlılık ve nesnellik gibi planlamanın temel ilkeleri doğrultusunda izleme ve değerlendirme yapılacaktır. Stratejik plandaki amaçlara ve hedeflere ulaşabilme düzeylerini tespit edebilmek, hedeflerin gerçekleşebilmesi için gerekli tedbirleri almak izleme ve değerlendirme ile mümkün olacaktır.

Millî Eğitim Müdürlüğü 2024-2028 Stratejik Planı İzleme ve Değerlendirme Modeli'nin çerçevesini;

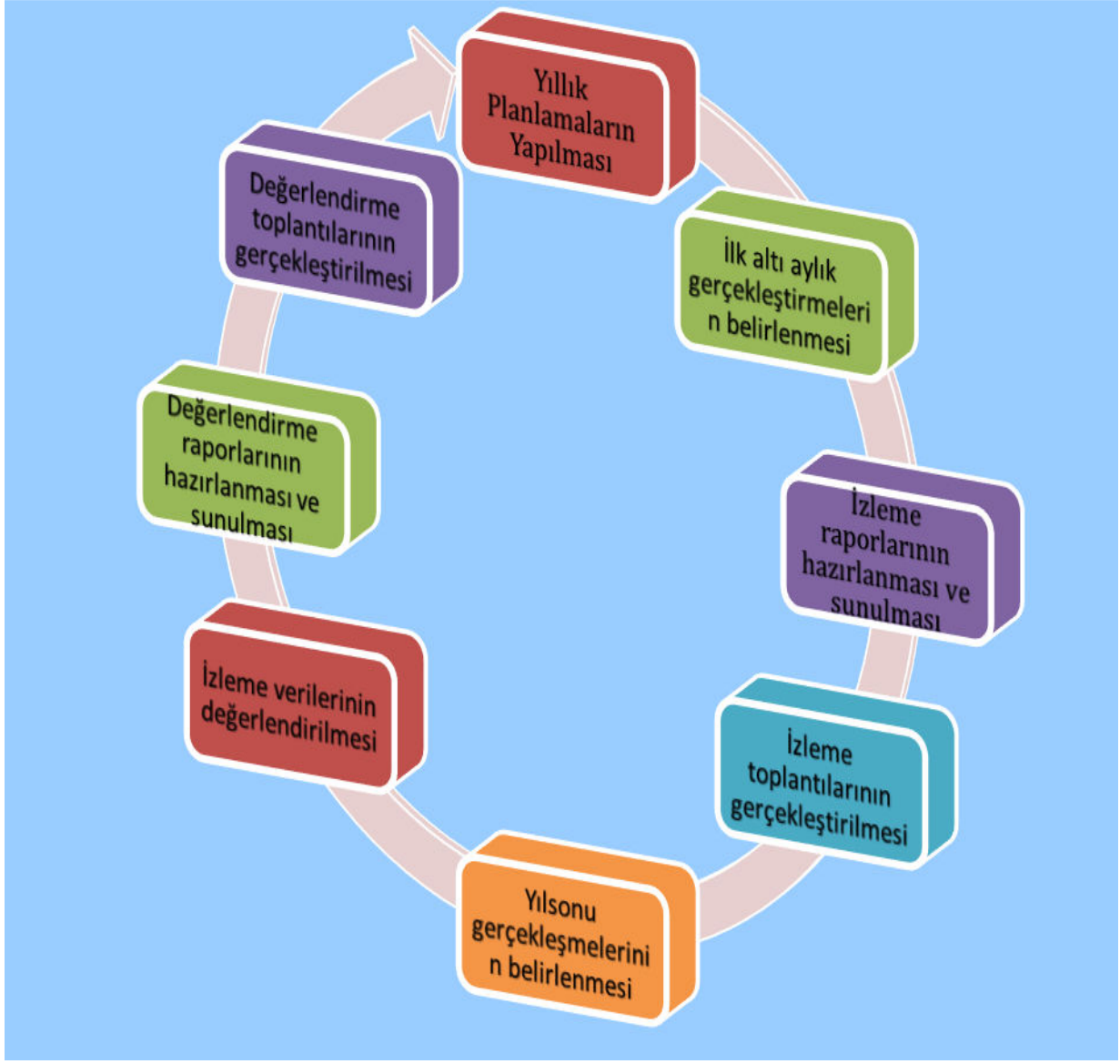
- Performans göstergeleri ve stratejiler bazında gerçekleşme durumlarının belirlenmesi,
- Performans göstergelerinin gerçekleşme durumlarının hedeflerle kıyaslanması,
- Stratejiler kapsamında yürütülen faaliyetlerin Müdürlük faaliyet alanlarına dağılımının belirlenmesi,
- Sonuçların raporlanması ve paydaşlarla paylaşımı,
- Hedeflerden sapmaların nedenlerinin araştırılması,
- Alternatiflerin ve çözüm önerilerinin geliştirilmesisüreçleri oluşturmaktadır.
- İzleme ve Değerlendirme Sürecinin İşleyişi

Saray İlkokulu Stratejik Planı 2024-2028 yıllarını kapsayan bir dönem için hazırlanmıştır. Planın başarısı için bu dönem içinde yıllık olarak revize edilmesi gerekmektedir. Bu değerlendirme faaliyet alanları çerçevesinde ilerleme sağlanan ve sağlanamayan alanların ortaya konulacağı bu raporlar, faaliyetlerin sürekli geliştirilmesi için plana ışık tutacaktır. Stratejik plan değerlendirme raporu için belirlenmiş olan yedi amaç ve bu amaçları gerçekleştirmek için konulmuş olan hedeflerden belirlenmiş olan sürelerde raporlarını hazırlayarak Okul müdürlüğüne teslim edeceklerdir. Üst kurula gelen tüm raporları bir araya getirerek üst kurula sunmak sorumluluğundadır.

Bakanlık tarafından; Stratejik Plan izleme ve değerlendirme sürecinde hızlı ve güvenli veri akışını mümkün kılmak, mükerrerliği önlemek ve katılımı artırmak amacıyla Stratejik Plan İzleme ve Değerlendirme Modülü geliştirilmiştir. Modül 20219 yılının ikinci yarısından itibaren kademeli biçimde uygulamaya alınmıştır.

Milli Eğitim Müdürlüğü 2019-2023 dönemlerini kapsayan Stratejik Plan'ın izleme ve değerlendirme sürecinin daha verimli ve sağlıklı olabilmesi için tüm birim personelleri ile iş birliği içerisinde tüm çalışmaların sürdürülmesi gerekmektedir. Tüm okulun izleme ve değerlendirme süreçlerinin amaca uygun olabilmesi için gerekli görülmesi halinde hizmet içi seminerler düzenlenecektir.

Nitel ve nicel analizler sonucunda elde edilen bulgular ve değerlendirmeler rapor haline getirilecektir. Her yılın ilk altı ayında, ilgili hedefe ait performans göstergelerinin performans düzeyi dikkate alınarak izlemenin yapıldığı yılın sonu itibarıyla hedeflenen değere ulaşıp ulaşılamayacağını analizi yapılacaktır.



Tablo 26: İzleme ve Değerlendirme Şablonu

Tablo 8: Hede ve Strateji Sorumlulukları

Amaç1: Temel eğitimde fırsat eşitliği ve eğitime erişimin sağlandığı, öğretim süreçleri ve eğitim ortamlarının etkin kullanıldığı bir ekosistem inşa ederek öğrencileri çağın gerektirdiği evrensel yeterliliklere sahip millî ve manevî değerleri benimsemiş sağlıklı ve mutlu bireyler olarak yetiştirmek.			
Hedefler	Stratejiler	Sorumlu Birimler	İş Birliği Yapılan Birimler
<p>Hedef 1.1: Temel eğitimde fırsat eşitliğini sağlayarak eğitime erişimi artırmaya yönelik iyileştirmelerin hayata geçirilmesi sağlanacaktır.</p>	<p>S-1.1.1 Okula kayıt konusunda mevcut durum gözden geçirilerek daha güçlü ve işlevsel yasal düzenlemelerin uygulanması sağlanacaktır.</p> <p>S-1.1.2 Öğrencilerin şubelere dağılımına yönelik mevcut durum analizi yapılacak ve okulların fiziki mekân kapasitesi artırılması sağlanacaktır.</p> <p>S-1.1.3 Okullarda öğrencilerin şube ve öğretmen seçiminin sistem üzerinden otomatik olarak gerçekleştirilmesi sağlanacaktır.</p>	TEHB	BİHB DÖHB İEBH ÖÖKHB DHBB HHB
<p>Hedef 1.2: Okul öncesi eğitim desteklenerek erişim imkânları artırılması sağlanacaktır.</p>	<p>S-1.2.1 Alternatif erişim modelleri yaygınlaştırılacaktır.</p> <p>S-1.2.2 Okul öncesi eğitimde fiziki mekân kapasitesinin artırılması sağlanacaktır.</p> <p>S-1.2.3 Okul öncesi eğitimde ebeveyn bilgilendirme çalışmaları yaygınlaştırılacaktır.</p> <p>S-1.2.4 Okul öncesi eğitimde okul-aile iş birliği; farkındalık geliştirme ve bilgilendirme çalışmaları yapılarak iş birliğinin geliştirilmesi sağlanacaktır.</p>	TEHB	BİHB İEBH ÖÖKHB SGHB
<p>Hedef 1.3: Temel eğitimde bilimsel, sosyal, sportif, kültürel, sanatsal ve toplumsal hizmet gibi alanlarda etkinliklere katılım oranı artırılacak ve sürekli öğrenmeye teşvik etmek amacıyla öğrencilere okuma kültürü kazandırılması sağlanacaktır.</p>	<p>S-1.3.1 Türkiye Yüzyılı perspektifinde, ülkemizin gelecek vizyon doğrultusunda yeni eserlerin bilim, kültür, sanayi ve teknoloji alanında gelişmelerin tanıtımı yapılacak; müze ve ören yerleri, tarihi eserler ve camile kaleler, şehitlikler, kütüphaneler, bilim merkezleri, üniversiteler ve şehirlerimizin tarihi ve kültürel mekânlarının ziyaret edilmesi sağlanacaktır.</p> <p>S-1.3.2 Öğrencilerin insan, şehir, kültür ve medeniyet arasındaki ilişkiyi kavrayarak kendi yaşadığı şehri yakından tanınması, imkân ve özelliklerini öğrenerek mekân ve zaman ilişkisi bağlamında keşfetmesi, şehrinin soyut ve somut kültürel mirasını, değerlerini bilmesi ve koruması için okul içi ve okul dışı etkinlikler yapılacaktır.</p> <p>S-1.3.3 Öğrencilerin bilimsel, kültürel, sanatsal, sportif ve toplumsal hizmet etkinliklerine katılımını artırmak amacıyla çok yönlü destekleme ve izleme-değerlendirme mekanizmaları geliştirilerek, çocukların sağlıklı yaşam becerileri ve alışkanlıklar edinmeleri için sağlıklı beslenme ve fiziksel aktivitelere yönelik çalışmalar yürütülecektir.</p> <p>S-1.3.4 Okul bahçeleri geleneksel çocuk oyunlarına yönelik düzenlenecek ve Okul Sistemi'nde bulunan sosyal etkinlik modülünde geleneksel çocuk oyunlarının izleme ve değerlendirme çalışması gerçekleştirilecektir. Mücadele bilinçlerinin geliştirilmesi amacıyla eğitimler almaları sağlanacaktır.</p>	TEHB	BİHB DHBB DÖHB HBÖHB İEBH

Amaç 2: Temel eğitimde fırsat eşitliği ve eğitime erişimin sağlandığı, öğretim süreçleri ve eğitim ortamlarının etkin kullanıldığı bir ekosistem inşa ederek öğrencileri çağın gerektirdiği evrensel yeterliliklere sahip, millî ve manevî değerleri benimsemiş sağlıklı ve mutlu bireyler olarak yetiştirmek.

Hedefler	Stratejiler	Sorumlu Birimler	İş Birliği Yapılan Birimler
Hedef2.1: İlkokullarda öğrenme kayıplarını azaltmaya yönelik destekleyici mekanizmaların güçlendirilmesi sağlanacaktır.	S-2.1.1 Öğrencilerin kazanım eksikleri tespit edilerek İYEP aracılığıyla akademik yeterliklerinin artırılması sağlanacaktır. S-2.1.2 İYEP'in ders içeriklerine katkı sağlayacak etkinlik, okuma vb aktivitelerin zenginleştirilmesi sağlanacaktır. S-2.1.3 Öğrencilerin devamsızlık nedenleri tespit edilerek devamsızlığa neden olan etmenler giderilecektir.	TEHB	BİHB DÖHB OHB ÖÖKHB
Hedef 2.1: Öğrencilere evrensel değerler, sağlıklı yaşam ve çevre bilinci duyarlılığı kazandırılacaktır	S-2.2.1 Öğrencilere sağlıklı ve dengeli beslenmelerine yönelik bilgilendirme eğitimleri ve etkinlikler yapılacaktır.		

Amaç 3: Farklılıkları dikkate alan bir özel eğitim ve rehberlik anlayışıyla öğrencilerin, eğitim ve yaşam süreçlerindeki potansiyellerini en üst düzeye çıkaracak ve özel gereksinimli bireylerin toplumla bütünleşmelerini sağlayacak bilgi ve beceriler ile ilgi ve yetenekleri doğrultusunda gelişimlerini destekleyecek fiziki, beşerî ve teknolojik imkânları artırmak.

Hedefler	Stratejiler	Sorumlu Birimler	İş Birliği Yapılacak Birimler
Hedef3.1: Öğrencilerin bireysel özelliklerine ve öğrenme ihtiyaçlarına uygun fiziksel ve beşerî iyileştirmeler sağlanarak eğitime erişimlerinin artırılması sağlanacaktır..	<p>S-3.1.1 Kaynaştırma/bütünleştirme yoluyla eğitimlerini sürdüren öğrencilere yönelik bilgi, beceri, tutum ve farkındalık kazandırmak için ilgili tüm paydaşlara (öğretmenler, okul yöneticileri, il/ilçe MEM şef ve şube müdürleri ve aileler) çevrim içi veya yüz yüze eğitimler verilecektir.</p> <p>S-3.1.2 Öğretmenlere, en son özel eğitim stratejileri, teknikleri ve en iyi uygulamalar hakkında hizmet içi eğitim, velilere ise Rehberlik ve Araştırma Merkezleri'nde özel eğitim alanında seminerler yüz yüze ve çevrim içi olarak sunulacaktır.</p> <p>S-3.1.3 Kaynaştırma/bütünleştirme uygulamalarının yürütüldüğü okullarda özel eğitim hizmetlerinin koordinasyonunun sağlanmasına yönelik çalışmaların (mevzuat düzenlemeleri, kaynaştırma/bütünleştirme uygulamalarının yürütüldüğü okullarda özel eğitim öğretmeni normu sağlanması vb.) yürütülmesi sağlanacaktır.</p>	OHB	BİHB DÖHB MTEHB ÖÖKHB HHB
Hedef3.2: Akademik, sosyal ve mesleki gelişim alanlarında sunulan rehberlik hizmetlerinin desteklenmesi sağlanacaktır	<p>S-3.2.1 Öğretmenlerin bağımlılıkla mücadele programlarını uygulama konusundaki yetkinliklerinin artırılması ve öğrencilerin bağımlılıkla mücadele bilinçlerinin geliştirilmesi amacıyla eğitimler düzenlenecektir.</p> <p>S-3.2.2 Öğretmenlere, en son özel eğitim stratejileri, teknikleri ve en iyi uygulamalar hakkında hizmet içi eğitim, velilere ise Rehberlik ve Araştırma Merkezleri'nde özel eğitim alanında seminerler yüz yüze ve çevrim içi olarak sunulacaktır.</p>	OHB	BİHB DÖHB MTEHB ÖÖKHB

Amaç 4: Okulumuzun beşeri, mali, fiziki ve teknolojik unsurları ile yönetim ve organizasyonu, eğitim ve öğretimin niteliği ve eğitime erişimi yükseltecek biçimde gerçekleştirilecektir.

Hedefler	Strateji	Sorumlu Birim	İş Birliği Yapılan Birimler
Hedef 4.1: Temel eğitimde okulların niteliğini arttıracak uygulama ve çalışmalara yer verilecektir.	S-4.1.1 Fiziki mekânların iyileştirilmesi için kamu idareleri, belediyeler ve işverenlerle iş birlikleri yapılacaktır. S-4.1.2 Atölye ve laboratuvarların iyileştirilmesi için sektör ile iş birlikleri yapılacaktır. S-4.1.3 Okul servis taşımacılığı yapan şoförlere kaliteyi arttıracak eğitimlerin verilmesi.	MTEHB	BİHB HBÖHB OHB ÖERHB ÖÖKHB ÖYGHB TEHB
Hedef 4.2: Okulumuz personelinin mesleki yeterlilikleri ile iş doyumu ve motivasyonları artırılacaktır.	S-4.2.1 Okul öğretmenlerinin alanlarında mesleki gelişimlerini ve öğretmenlik yeterliklerini geliştirmek için mahalli ve merkezi düzeyde eğitim almaları sağlanacaktır S-4.2.2 Okul personelinin motivasyon, iş doyumu ve kurumsal bağlılık düzeylerini arttıracak çalışmalar yapılacaktır.	MTEHB	YYHB BİHB HHB OHB ÖÖKHB ÖYGHB TEHB YYEHB

Tablo 9: Performans Göstergesi Sorumlulukları

AMAÇ 1 HEDEFLERİNE İLİŞKİN PERFORMANS GÖSTERGELERİ				
Hedef No	PG No	Performans Göstergesi	Sorumlu Birim	İş Birliği Yapılacak Birim(ler)
Hedef 1.1	PG 1.1.1	Kayıt bölgesindeki öğrencilerden okula kayıt yaptırılanların oranı (%)	Saray İlkoku Müdürlüğü	Sınıf Öğretmenleri
	PG 1.1.2	İlkokul birinci sınıf öğrencilerinden en az bir yıl okul öncesi eğitim almış öğrenci oranı (%) (%)	Saray İlkoku Müdürlüğü	Sınıf Öğretmenleri
Hedef 1.2	PG 1.2.1	İlkokul birinci sınıf öğrencilerinden en az bir yıl okul öncesi eğitim almış öğrenci oranı (%)	Saray İlkoku Müdürlüğü	Sınıf Öğretmenleri
	PG 1.2.2	Okul öncesi okullaşma oranı (%) (4-5 Yaş Grubu)	Saray İlkoku Müdürlüğü	Sınıf Öğretmenleri
	PG 1.2.3	Ebeveynine aile eğitimi verilen okul öncesi çocuk sayısı	Saray İlkoku Müdürlüğü	Sınıf Öğretmenleri
Hedef 1.3	PG 1.3.1	Temel eğitimde en az bir sosyal etkinliğe katılan öğrenci oranı (Temel Eğitim)(%)	Saray İlkoku Müdürlüğü	Sınıf Öğretmenleri
	PG 1.3.2	Öğrenci başına okunan kitap sayısı	Saray İlkoku Müdürlüğü	Sınıf Öğretmenleri
	PG 1.3.3	Okuma kültürünü artırmaya yönelik düzenlenen etkinliklere katılan öğrenci oranı	Saray İlkoku Müdürlüğü	Sınıf Öğretmenleri
	PG 1.3.4	Geleneksel çocuk oyunlarına yönelik bahçe düzenlemesi yapılan okul oranı (%)	Saray İlkoku Müdürlüğü	Sınıf Öğretmenleri

AMAÇ 2 HEDEFLERİNE İLİŞKİN PERFORMANS GÖSTERGELERİ

Hedef No	PG No	Performans Göstergesi	Sorumlu Birim	İş Birliği Yapılacak Birim(ler)
Hedef 2.1	PG 2.1.1	İlkokullarda yetiştirme programına dâhil olması beklenen öğrencilerin programa katılma oranı (%)	Saray İlkokulu Müdürlüğü	Sınıf Öğretmenleri
	PG 2.1.2	20 gün ve üzeri özürsüz devamsızlık yapan öğrenci oranı (%)	Saray İlkokulu Müdürlüğü	Sınıf Öğretmenleri
Hedef 2.2	PG 2.2.1	Sağlıklı ve dengeli beslenme ile ilgili verilen eğitim sayısı	Saray İlkokulu Müdürlüğü	Sınıf Öğretmenleri
	PG 2.2.2	Sağlıklı ve dengeli beslenme ile ilgili verilen eğitime katılan öğrenci sayısı	Saray İlkokulu Müdürlüğü	Sınıf Öğretmenleri

AMAÇ 3 HEDEFLERİNE İLİŞKİN PERFORMANS GÖSTERGELERİ

Hedef No	PG No	Performans Göstergesi	Sorumlu Birim	İş Birliği Yapılacak Birim(ler)
Hedef 3.1	PG 3.1.1	Kaynaştırma/ bütünleştirme uygulamaları yoluyla eğitim alan öğrencilerin örgün eğitimdeki toplam özel eğitim ihtiyacı olan öğrencilere oranı (%)	Saray İlkokulu Müdürlüğü	Sınıf Öğretmenleri
	PG 3.1.2	Özel eğitim alanında eğitim verilen paydaş sayısı	Saray İlkokulu Müdürlüğü	Sınıf Öğretmenleri
Hedef 3.2	PG 3.2.1	Bağımlılıkla mücadele amacıyla verilen eğitimlere katılan öğrenci sayısı	Saray İlkokulu Müdürlüğü	Sınıf Öğretmenleri
	PG 3.2.2	Bağımlılıkla mücadele amacıyla verilen eğitimlere katılan öğretmen sayısı	Saray İlkokulu Müdürlüğü	Sınıf Öğretmenleri

AMAÇ 4 HEDEFLERİNE İLİŞKİN PERFORMANS GÖSTERGELERİ

Hedef No	PG No	Performans Göstergesi	Sorumlu Birim	İş Birliği Yapılacak Birim(ler)
Hedef 4.1	PG 4.1.1	İyileştirilen fiziki mekân (derslikler, spor salonu, kütüphaneler, atölyeler vb.) sayısı.	Saray İlkokulu Müdürlüğü	İlçe MEM
	PG 4.1.2	Servis taşımacılığı diğer mahallelerden okulumuza erişim sağlayan öğrenci sayısı	Saray İlkokulu Müdürlüğü	İlçe MEM
	PG 4.1.3	İSG faaliyet sayısı	Saray İlkokulu Müdürlüğü	İlçe MEM
Hedef 4.2	PG 4.2.1	Okulumuz öğretmenlerinin hizmet içi eğitimine katılma oranı (%)	Saray İlkokulu Müdürlüğü	İlçe MEM
	PG 4.2.2	Okulumuz öğretmenlerinin ihtiyaç duyduğu bilgi, belge ve dokümanlara ulaşım oranı (%)	Saray İlkokulu Müdürlüğü	İlçe MEM
	PG 4.2.3	Okulumuz personelinin motivasyonunu arttıracak faaliyet sayısı.	Saray İlkokulu Müdürlüğü	İlçe MEM